

SAMENWERKING MET DE PLATEELBAKKERIJ ZUID-HOLLAND, 1930-1933

In het begin van de jaren dertig was er een kortdurende samenwerking tussen de Gerofabriek te Zeist en Plateelbakkerij Zuid-Holland te Gouda. Goudse vazen, schalen, kandelaars, asbakken, flessen en dergelijke werden met Gero-tin gedecoreerd (afb. 117). De samenwerking met de Plateelbakkerij Zuid-Holland neemt een aparte plaats binnen het Gero-assortiment in. Over deze samenwerking en over de producten die hieruit zijn voortgekomen, is weinig bekend. Een belangrijke informatiebron zijn drie prijscatalogi uitgegeven door de Gerofabriek waarin uiteindelijk ongeveer tachtig verschillend gedecoreerde modellen zijn opgenomen. Een tweede waardevolle bron is een particuliere verzameling van Zuid-Holland-voorwerpen met Gero-tin.

Door de ineenstorting van de New York Stock Exchange in oktober 1929 verslechterde wereldwijd de economische situatie. Zoals veel andere fabrieken in Nederland maakten de Gerofabriek en de Plateelbakkerij Zuid-Holland, die was opgericht in 1899, een moeilijke periode door. Behalve met problemen waarmee alle ondernemingen in Nederland te kampen hadden, werd de Plateelbakkerij Zuid-Holland eind augustus 1928 geconfronteerd met een personeelsstaking die duurde tot maart 1929. Deze staking kostte de Plazuid en de andere Goudse aardewerkfabrieken, waar het werk eveneens was neergelegd, veel klanten. In 1931 en 1932 werden nagenoeg alle plateelschilders ontslagen en ging men over op goedkoper te produceren aardewerk met gespoten glazuur.²⁰³

De Plateelbakkerij Zuid-Holland maakte voorwerpen van aardewerk, die in de Gerofabriek werden voorzien van een tinnen beslag. Op deze wijze werden vazen, schalen, kandelaars en asbakken voorzien van tinnen monturen in de vorm van banden, randen, kragen, oren en hengsels in klassieke en geometrische vormen. Het staat niet vast welk bedrijf de aanzet tot de samenwerking heeft gegeven. In de publicatie over de

PLATEEL „PLAZUID” MET GERO-TIN



VAAS No. 1618
wit - hoog 21 cm



VAAS No. 1640
zwart - hoog 21 cm



VAAS No. 1603
blauw - hoog 24 cm



VAAS No. 1618
zwart - hoog 19 cm



VAAS No. 1614
zwart - hoog 23 cm



VAAS No. 1641
zwart - hoog 19,5 cm



VAAS No. 1609
wit - hoog 13 cm



VAAS No. 1622
wit - hoog 18 cm



VAAS No. 1625
wit - hoog 11 cm



VAAS No. 1621
wit - hoog 21 cm



VAAS No. 1605
wit - hoog 14 cm



VAAS No. 1620
oranje - hoog 20 cm

28

AUTEURSRECHTEN VOORBEHOUDEN

117 Complete serie modellen Plateel 'Plazuid' met Gero-tin uit prijscourant *Gero-tin* september 1933, pp. 28-32

²⁰³ Vogels 1994, pp. 29-121.



VAAS No. 1626
zwartgros (Verlani)
hoog 31 cm.



VAAS No. 1607
blauw - hoog 13 cm.



VAAS No. 1613
wit - hoog 14 cm.



VAAS No. 1606
blauw - hoog 13 cm.



VAAS No. 1602
oranje - hoog 21 cm.



VAAS No. 1664
zwart (metaalglazuur)
hoog 19,5 cm.



VAAS No. 1665
zwart (metaalglazuur)
hoog 16 cm.



VAAS No. 1669
zwart (metaalglazuur)
hoog 22 cm.



VAAS No. 1663
zwart (metaalglazuur)
hoog 13,5 cm.



VAAS No. 1667
zwart (metaalglazuur)
hoog 11 cm.



VAAS No. 1666
zwart (metaalglazuur)
hoog 9 cm.



VAAS No. 1661
zwart (metaalglazuur)
hoog 13 cm.



VAAS No. 1623
zwartgros (Verlani)
hoog 18,5 cm.



VAAS No. 1610
oranje - hoog 10,5 cm.



VAAS No. 1639
zwart - hoog 12 cm.



VAAS No. 1604
zwart - hoog 13 cm.



VAAS No. 1645
zwart - hoog 16,5 cm.



VAAS No. 1636
wit - hoog 16,5 cm.



VAAS No. 1635
zwartgros (Verlani)
hoog 16,5 cm.



VAAS No. 1641
zwart - hoog 16 cm.

AUTEURSRECHTEN VOORBEHOUDEN

29



KANDELAAR No. 1624
wit - hoog 11,9 cm.



WATERSTEL No. 1621
Waterkan ivorenkleur hoog 16 cm
Blaas zwart diam. 25 cm
Bekers ivorenkleur hoog 9 cm.



WATERKAN No. 1657
wit - hoog 25 cm.



KANDELAAR No. 1627
oranje - hoog 9 cm.



ROOKSTEL No. 1651
wit
Sigarenbeker hoog 3 cm. diam. 3 cm
Opzettenbeker hoog 6 cm. diam. 6,5 cm
Aschbak - diam. 11 cm
Pfeil - diam. 29 cm.



KANDELAAR No. 1614
blauw - diam. 11 cm.



VAAS No. 1663
zwart (metaalglazuur)
hoog 13,5 cm.



VAAS No. 1667
zwart (metaalglazuur)
hoog 11 cm.



VAAS No. 1666
zwart (metaalglazuur)
hoog 9 cm.



VAAS No. 1661
zwart (metaalglazuur)
hoog 13 cm.



VAAS No. 1623
zwartgros (Verlani)
hoog 18,5 cm.



VAAS No. 1610
oranje - hoog 10,5 cm.



VAAS No. 1639
zwart - hoog 12 cm.



VAAS No. 1604
zwart - hoog 13 cm.



VAAS No. 1645
zwart - hoog 16,5 cm.



VAAS No. 1636
wit - hoog 16,5 cm.



VAAS No. 1635
zwartgros (Verlani)
hoog 16,5 cm.



VAAS No. 1641
zwart - hoog 16 cm.

AUTEURSRECHTEN VOORBEHOUDEN

31



VAAS No. 1641
zwart - hoog 21 cm.



VAAS No. 1642
zwart - hoog 18,5 cm.



VAAS No. 1646
zwart - hoog 11,5 cm.



VAAS No. 1647
zwart - hoog 21,5 cm.



VAAS No. 1638
oranje - hoog 15 cm.



SCHAAAL No. 1623
oranje - diam. 32 cm.



VAAS No. 1675
oranje - hoog 12 cm.



SCHAAAL No. 1616
wit - diam. 30 cm.



VAAS No. 1637
oranje - hoog 14 cm.



SCHAAAL No. 1619
oranje - hoog 25 cm.



SCHAAAL No. 1629
zwart - diam. 26,5 cm.



VAAS No. 1631
oranje - hoog 5 cm.



SCHAAAL No. 1630
zwart - diam. 21 cm.



SCHAAAL No. 1652
blauw - No. 1653
oranje - diameter 15,5 cm.



SCHAAAL No. 1615
wit - 17 x 12 cm.



SCHAAAL No. 1662
blauw - 21,5 x 14 cm.

AUTEURSRECHTEN VOORBEHOUDEN

30



FLESCH No. 1611
zwart - hoog 22,5 cm.



BITTERSTIEL No. 1655
Flesch No. 1655 zwart - hoog 27 cm
Blaas No. 1651 wit - diam. 29 cm
6 Bledglazen.



BIERPILS No. 1654
zandkleur - No. 1655 zwart - hoog 11 cm.



BITTERSTIEL No. 1650
totaal hoog 27 cm.
TON lang 15 cm. diam. 14 cm.
grootste breedte schenking 26 cm.



LIQUORSTIEL (Dutterni) No. 1612
FLESCH oranje - hoog 27,5 cm
BLAAS oranje - diam. 29 cm.
6 GLAZEN wit.



BITTERSTIEL No. 1649
totaal hoog 27 cm.
TON lang 15 cm. diam. 14 cm.
grootste breedte schenking 26 cm.



ELIKERFLESCHE No. 1659
zwart - hoog 15,5 cm.



POEDERDOOS No. 2153
wit - diam. 8,5 cm.



ELIKERFLESCHE No. 1642
oranje - hoog 19 cm.



POEDERDOOS No. 2151
wit - diam. 9,5 cm.



POEDERDOOS No. 2155
wit - diam. 12 cm.



POEDERDOOS No. 2157
wit - diam. 9,5 cm.

AUTEURSRECHTEN VOORBEHOUDEN

30



118 Vaas model 1608 van Plateel 'Plazuid' met Gero-tin, aardewerk en tin, 1933, h. 21 cm. Stedelijke Musea Gouda.

N.V. Koninklijke Plateelbakkerij Zuid-Holland uit 1994 schrijft Hans Vogels dat het initiatief vermoedelijk uitging van Zuid-Holland, omdat de prijscatalogus vermeldt: 'Plateel „Plazuid” met Gero-tin'.²⁰⁴ Maar waarschijnlijker is het dat de Gerofabriek de initiatiefnemer is geweest. Hiervoor zijn een paar aanwijzingen gevonden. Ten eerste vermeldt een krantenartikel uit 1931 dat tijdens de Najaarsbeurs in Utrecht een serie faienceartikelen met tinbeslag te zien is, 'waarvoor de Gerofabriek samenwerking heeft gezocht met de Koninklijke Plateelbakkerij Zuid-Holland te Gouda'.²⁰⁵ Alle voorwerpen bevonden zich ook in de stand van de Gerofabriek en niet in die van de Plateelbakkerij Zuid-Holland. Ten tweede heeft de Gerofabriek de prijscouranten uitgegeven waarin alle modellen zijn afgebeeld en zijn er geen prijscatalogi met gedeco-



119 Schaal model 1635, likeurfles model 1612, vaas model 1638 van Plateel 'Plazuid' met Gero-tin, aardewerk en tin, 1933. Schaal Ø 15,5 cm, fles h. 25,5 cm, vaas h. 18 cm. Coll. Verheul.



120 Waterstel model 1601 van Plateel 'Plazuid' met Gero-tin, aardewerk en tin, 1933. Waterkan h. 16 cm, bekers h. 9 cm, blad Ø 25 cm. Part. coll. Verheul.

reerde voorwerpen in Gero-tin bekend van de Plateelbakkerij Zuid-Holland. Waarschijnlijk werd de eerste serie van een veertigtal voorwerpen begin 1931 op de markt gebracht. Dit jaartal is gebaseerd op het feit dat de Gerofabriek drie-maal in prijscouranten een aantal voorwerpen op de markt brengt. De laatste serie is uit een prijscourant *Gero-tin* van september 1933. Op de Voorjaarsbeurs van maart 1931 werd een deel van deze voorwerpen voor het eerst tentoongesteld en volgens het *Utrechtsch Dagblad* waren 'met dit procédé keurige resultaten bereikt'.²⁰⁶ De *Nieuwe Utrechtsche Courant* van 14 september 1931 schreef naar aanleiding van de Najaarsbeurs te Utrecht dat er in de stand van de Gerofabriek bij de afdeling Gero-tin een geheel nieuwe serie faienceartikelen met tinbeslag te zien was.²⁰⁷



121 Poederdoos model 2154, vazen model 1607 en 1606, kandelaar model 2161 van Plateel 'Plazuid' met Gero-tin, 1933. Poederdoos Ø 9,5 cm, vazen h. 13 cm, kandelaar Ø 14 cm. Coll. Verheul.



122 Chris van der Hoef, schaalte model 1077, Gero-tin, ca. 1930-1933, Ø 13 cm. Part. coll. Nieuwkerk aan den IJssel.

Een los deel uit een ongedateerde prijscourant toont vazen, flessen, asbakken, schalen, een bitterstel en kandelaars in oranje, zwart en wit. Uit deze prijscatalogus blijkt eveneens dat drie vazen, de nummers 1623, 1626 en 1635, een Vertani-kleurstelling hebben waarbij het groen en het zwart geleidelijk in elkaar overlopen. Alle voorwerpen beginnen met het modelnummer 16: 1610 t/m 1650 en 1659/1660. De modellen 1615 en 1621 ontbreken.²⁰⁸ Een ongedateerd inlegvel 'aanvulling plateel' uit een andere prijscourant toont nieuwe modellen, nummers 1601-1609, 1615, 1621, 1651-1658 en 1662. Voor het plateel worden blauw en zandkleur geïntroduceerd en de collectie 'Plazuid' wordt uitgebreid met een waterstel, een rookstel, een waterkan, een elixerfles, bierpullen, vazen en schalen. De waarschijnlijk complete collectie 'Plateel „Plazuid” met Gero-tin' komt voor in de prijscourant *Gero-tin* uit september 1933, waarin op vijf pagina's meer dan tachtig verschillende voorwerpen worden afgebeeld (afb. 117). Bijna alle artikelen beginnen met het modelnummer 16. Negen voorwerpen (twee asbakken, twee kandelaars, vier poederdozen en een luciferdoos) beginnen met 21: 2152 t/m 2159 en 2161. Deze negen modellen zijn oude vormen van de Haagse Plateelbakkerij Rozenburg. Na de liquidatie van dit bedrijf in 1917 waren deze vormen door Zuid-Holland opgekocht. De keramische voorwerpen zijn bijna allemaal monochroom geglazuurd. Er komen vijf verschillende kleuren voor: egaal oranje, blauw, zwart, zandkleur en wit. Bij enkele zwart geglazuurde voorwerpen staat tussen

haakjes 'metaalglazuur' vermeld. Het oppervlak van deze voorwerpen lijkt op gehamerd metaal.

De tinnen decoraties werden onder andere gebruikt voor voorwerpen van de speciale afdeling Kunstnijverheid van de Plateelbakkerij Zuid-Holland. Voor deze in 1924 opgerichte afdeling maakten veel bekende kunstenaars op freelance basis ontwerpen, zoals Jaap Gidding (1887-1955), Chris van der Hoef en Cornelis de Lorm (1875-1942). Enkele met tin gedecoreerde vazen zijn naar ontwerp van Leen J. Muller (1879-1969), zoals vaas nummer 1640, bij Plazuid bekend onder modelnummer 2343. Muller was al vanaf 1898 bij Zuid-Holland in vaste dienst en kreeg in 1924 de leiding over de afdeling Kunstnijverheid. Hij experimenteerde met craquelé-glazuur dat bijvoorbeeld voorkomt op modelnummer 1618 of 1625. Maar niet alleen vazen van Muller komen terug in het Gero-assortiment. De zwarte vaas nummer 1648 is een ontwerp van Fons Decker. Decker, die bij Zuid-Holland hoofd was van de draaijerij en gieterij, experimenteerde met de vormgeving van aardewerk door golven en deuken in het oppervlak aan te brengen.²⁰⁹ De vazen nummers 1663 en 1664 met het zwarte metaalglazuur zijn waarschijnlijk van Willem A. Muller (1882-1961), die al vanaf 1900 bij Zuid-Holland werkzaam was. Hiernaast werd ook gebruikgemaakt van vele andere modellen afkomstig van Zuid-Holland die niet door een met naam bekende ontwerper gemaakt waren. Geen enkel voorwerp is met een kunstenaarsmonogram van de Gerofabriek gemerkt, maar waarschijnlijk hebben Chris van der Hoef en Rinze Hamstra een aandeel gehad in deze ontwerpen. Van der Hoef had in 1904 voor de Plateelbakkerij Zuid-Holland gewerkt en tussen 1926 en 1928 was hij wederom aan de fabriek verbonden. Vanaf 1923 maakte hij ook ontwerpen voor de Gerofabriek. Kenmerkend voor Van der Hoefs keramiek zijn de op geometrie gebaseerde vormen en decoraties, die tevens zijn te herkennen op het tinbeslag. Door dit onderzoek is zeker één Plateel Plazuid Gero-tinnen ontwerp aan Chris van der Hoef toe te schrijven. Het handvat van het witte Plateel Plazuid met Gero-tinnen schaalte model 1615 is hetzelfde als het geheel door Chris van der Hoef in tin uitgevoerde schaalte model 1077 (afb. 122). Hierdoor is het zeer goed mogelijk dat ook andere decoraties van de hand van Van der Hoef zijn. Maar ook de voor de Gerofabriek als arbeidskracht goedkopere Rinze Hamstra zou verantwoordelijk kunnen zijn voor de ontwerpen van het tinbeslag.

204 Vogels 1994, p. 118, noot 68.

205 Jaarbeursarchief GAU, archiefnr. 382, inv.nr. 3861: *Nieuwe Utrechtsche Courant*, 14 september 1931.

206 Jaarbeursarchief GAU, archiefnr. 382, inv.nr. 3861: *Utrechtsch Dagblad* 19 maart 1931.

207 Jaarbeursarchief GAU, archiefnr. 382, inv.nr. 3861: *Nieuwe Utrechtsche Courant*, 14 september 1931.

208 Ongedateerd deel 'Plateel „Plazuid” met Gero-tin' van een Geroprijscourant, pp. 49-52.

209 Vogels 1994, p. 75.

De spiralen die voorkomen op modellen 1603, 1608 en 1621 vertonen grote overeenkomsten met de vormgeving van de verkoopbrochures en de decoraties op de tinontwerpen die Hamstra voor de Gerofabriek ontwierp. Evenals bij Plateelbakkerij Zuid-Holland het geval was, kunnen ook de tindecoraties door vaste medewerkers op de ontwerpafdeling zijn ontworpen.

Bij bestudering van de collectie Zuid-Holland aardewerk met Gero-tin wordt duidelijk dat er vier verschillende merken op de onderzijde van de voorwerpen voorkomen: Kon. „Plazuid” Gero Holland; Kon. „Plazuid”; „Plazuid” Gero Holland; Gero Holland. Overigens zijn lang niet alle voorwerpen van een merk voorzien. Kon. „Plazuid” Gero Holland is het meest voorkomende merk en alleen op de kandelaar model 1624 en op de vazen model 1625 en 1638 wordt de afkorting van ‘Koninklijke’ weggelaten. In september 1930 ontving de Plateelbakkerij Zuid-Holland het predikaat ‘Koninklijke’.²¹⁰ Het zou mogelijk kunnen zijn dat deze drie hierboven genoemde voorwerpen dus gemaakt zijn voordat de plateelfabriek het predikaat ‘Koninklijke’ kreeg. De Plateelbakkerij Zuid-Holland was zeer verguld met de toevoeging ‘Koninklijke’, zodat het vrijwel uitgesloten kan worden dat de fabriek het woordje ‘Kon.’ gemakshalve weg liet. Twee voorwerpen hebben naast het merk ‘Kon. „Plazuid” Gero Holland’ als toevoeging het bekende Lazaruspootje van de plateelbakkerij.

Het is opvallend dat op verschillende voorwerpen het merk Gero Holland of het merk ‘Kon. „Plazuid”’ voorkomt. Indien een voorwerp alleen gemerkt is met Gero Holland kan dus niet met zekerheid gesteld worden dat de faïence van de Plateelbakkerij Zuid-Holland afkomstig is. Andersom geldt: als een voorwerp alleen gemerkt is met Kon. „Plazuid” is het niet zeker dat het tinbeslag door de Gerofabriek is gemaakt.

Aan de onderzijde van het keramiek zijn, veelal onleesbare, nummers ingekrast. De nummers verwijzen naar de modelnummers die Zuid-Holland gebruikte voor haar voorwerpen. Voorbeelden hiervan zijn de zwarte vaas model 1645 met als ingekrast model ‘17 N’ en de oranje vaas model 1602 met als ingekrast model ‘1008 I 283’, die beide terug zijn te vinden in een prijs-courant van Plateelbakkerij Zuid-Holland 1928-1930. Daarnaast zijn enkele voorwerpen in het tinbeslag gemerkt met het ingeslagen ‘GERO HOLLAND’-merk. De artikelen zijn dus al in de Plateelbakkerij Zuid-Holland met Gero gemerkt en bevonden zich in

de collectie van de aardewerkfabriek.

De voorwerpen van Plateel ‘Plazuid’ met Gero-tin zijn vermoedelijk alleen in de jaren 1931-1933 geproduceerd en verkocht, want in de daaropvolgende prijscouranten komen ze niet meer voor. Het is niet duidelijk waarom de productie is stopgezet, maar waarschijnlijk was de verkoop van de producten niet helemaal naar wens. De voorwerpen waren echte decoratiestukken en duur. De vaas van Fons Decker model 1648 bijvoorbeeld (afb. 117) kostte bij Zuid-Holland 4,75 gulden. Nadat hij met Gero-tin was gedecoreerd, was de prijs meer dan verdubbeld tot 10,75 gulden.

Van welk bedrijf het initiatief tot samenwerking ook is uitgegaan, vaststaat dat alle betrokken partijen hoopten op een commercieel succesvol product. Dit laatste liep vermoedelijk op een teleurstelling uit, maar de combinatie plateel-tin heeft een aantal goede voorbeelden van art-decosiervoorwerpen opgeleverd. Hoewel de samenwerking in de eerste helft van de jaren dertig ophield, bleven er contacten tussen beide fabrieken bestaan. Ter gelegenheid van het 25-jarig bestaan van de Gerofabriek werd aan de Plateelbakkerij Zuid-Holland gevraagd een ontwerp voor een tegeltableau te maken waaruit de hechte band tussen fabriek en afnemers duidelijk zou blijken. Dit tableau werd aan de Gerofabriek aangeboden.²¹¹

²¹⁰ Kompagnie 1994, p. 123.

²¹¹ *Zeister Courant* 27 (23 oktober 1937) 93.

PRIJSCOURANT GERO-ZILVER, SERVIESWERK

N.V. Gerofabriek Zeist, september 1936



INHOUD

	pag.		pag.
Aperitifstiel	40-41	Maggifleschhouder	48
Bonbonschaaltje	34 t/m 37	Presentieerblad	39
Botervloot	19	Roomstel	12-13
Broodmand	32-33	Sauskom	28-29
Cigarettenkist	49	Servetring	22 t/m 26
Cigarettentrommel	50-51	Servetstandaard	44-45
Cocktailshaker	38	Sierkurk	42-43
Eierdop	19	Sigarettenkist	49
Flesschenbak	38	Sigaretentrommel	50-51
Fleschopener	38	Soepterrine	28-29
Fruïmesstandaard	44	Tafelservies	28-29
Gratenbakje	48	Theeblad	10
Groenteschaal	28-29	Theelicht	11
Hors d'oeuvreschaal	27	Theeservies	4 t/m 9
Kandelaar	46-47	Theezeef	15 t/m 18
Kinderbeker	20-21	Vingerdoekring	22 t/m 26
Kinderbord	20-21	Vingerkom	30-31
Kurk	42-43	Vleeschschotel	28-29
Lekbakje	15 t/m 18	Zoutjesstel	40-41



THEESERVIES no. 1168, 4-deelig f 31.50
Theepot f 17.50, Suikerpot f 7.50, Melkkan f 4.00, Lepelbeker f 2.50
Extra groote theepot no. 1168A f 19.00
Bijpassende theebladen (zie pag. 10) no. 152 f 10.00, no. 1226 f 15.00



THEESERVIES no. 1094, 4-deelig f 35.00
Theepot f 18.50, Suikerpot f 8.75, Melkkan f 5.00, Lepelbeker f 2.75
Bijpassende theebladen (zie pag. 10) no. 152 f 10.00, no. 1226 f 15.00



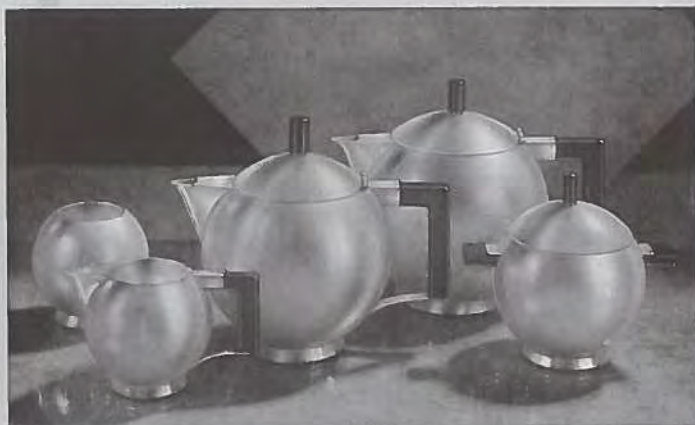
THEESERVIES no. 1150, 4-deelig f 37.50
 Theepot f 20.00, Suikerpot f 8.75, Melkkan f 6.00, Lepelbeker f 2.75
 Bijpassende theebladen (zie pag. 10) no. 152 f 10.00, no. 1226 f 15.00

GERO



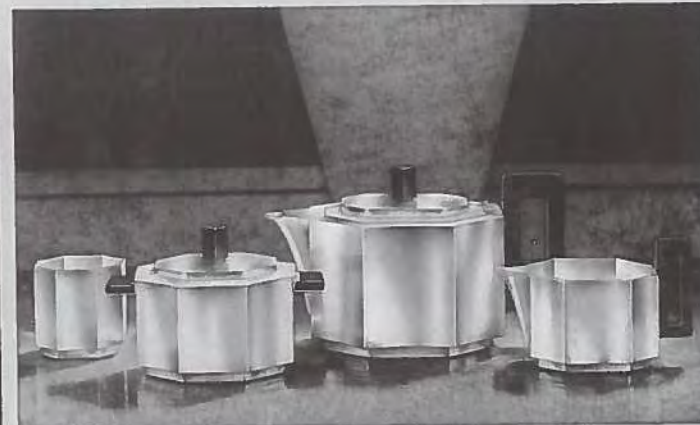
THEESERVIES no. 1097, 4-deelig f 42.50
 Theepot f 21.50, Suikerpot f 11.50, Melkkan f 6.25, Lepelbeker f 3.25
 Bijpassende theebladen (zie pag. 10) no. 151 f 12.50, no. 1225 f 17.50

GERO



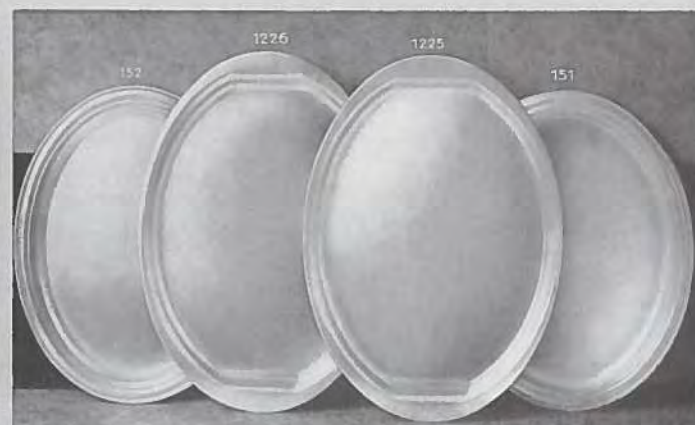
THEESERVIES no. 1095, 4-deelig f 45.00
 Theepot f 22.50, Suikerpot f 9.75, Melkkan f 9.50, Lepelbeker f 3.25
 Extra grote theepot no. 1095A f 24.00
 Bijpassende theebladen (zie pag. 10) no. 151 f 12.50, no. 1225 f 17.50

GERO



THEESERVIES no. 1170, 4-deelig f 54.50
 Theepot f 27.00, Suikerpot f 12.50, Melkkan f 10.50, Lepelbeker f 4.50
 Bijpassende theebladen (zie pag. 10) no. 151 f 12.50, no. 1225 f 17.50

GERO



THEEBLADEN
 no. 152 f 10.00 gehamerd no. 1226 f 15.00 gehamerd no. 1225 f 17.50 glad no. 151 f 12.50 glad

GERO



THEELICHTJES no. 1199 f 11.50 glad no. 1197 f 7.90 gehamerd

GERO



ROOMSTELLEN no. 2202 f 6.90 no. 2201 f 6.90



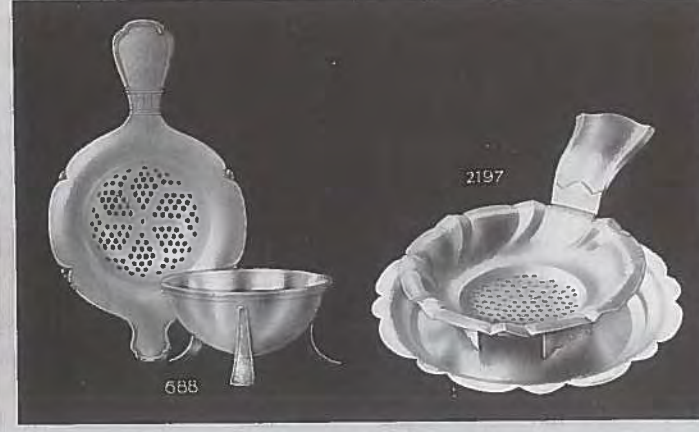
ROOMSTELLEN no. 1090 f 13.75 no. 2203 f 6.90



ROOMSTELLEN no. 2206 f 6.90 no. 2207 f 6.90



THEEZEVEN MET LEKBAKJE no. 650 f 4.50 no. 640 f 4.50
 Afzonderlijke theezeef in elk dezer modellen f 2.50
 Afzonderlijk lekbakje in elk dezer modellen f 2.00



THEEZEVEN MET LEKBAKJE no. 688 f 4.50 no. 2197 f 2.50
 Afzonderlijke theezeef in model no. 688 f 2.50
 Afzonderlijk lekbakje in model no. 688 f 2.00



THEEZEVEN MET LEKBAKJE no. 1159 f 2.35 no. 1195 f 2.50

12

13

14

15

16

17

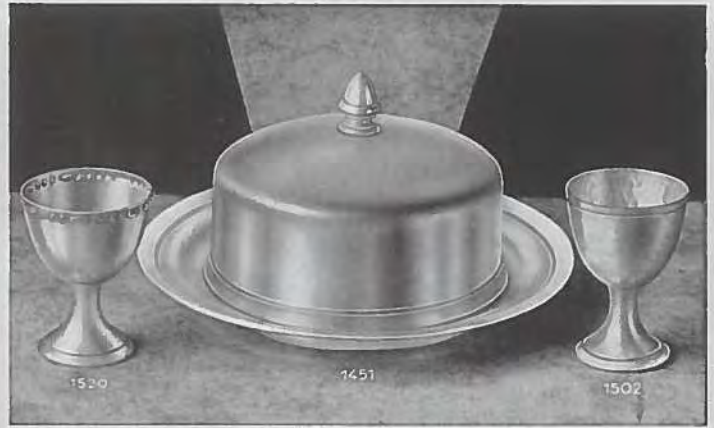


THEEZEVEN MET LEKBAKJE

no. 2429 f 2.50

no. 2428 f 2.50

GERO



Eierdop no. 1520 f 1.75

Botervloot no. 1451 f 9.50

Eierdop no. 1502 f 1.75

GERO



KINDERBEKERS EN BORDJES

no. 2067 f 4.25

no. 2054 f 3.50

no. 2538 f 3.25

no. 1043/8 cm. f 3.50
no. 1043/7 cm. f 2.90

Kinderbordje (diep) no. 1062/18 cm. f 4.50

GERO



KINDERBEKERS EN BORDJES

no. 2052 f 3.75

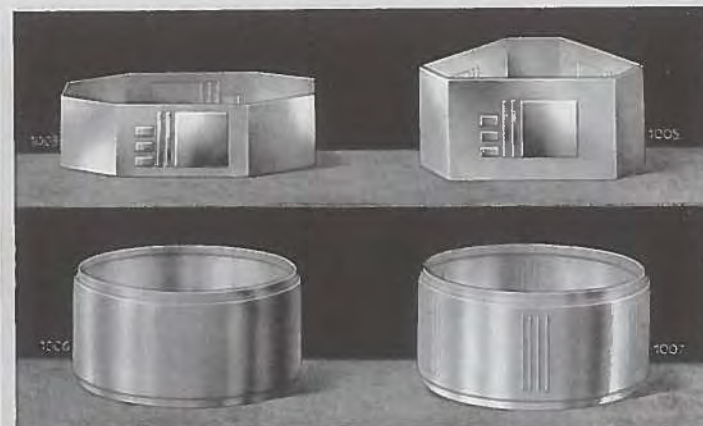
no. 2056 f 2.50

no. 2066 f 2.25

no. 2068 f 3.00

Kinderbordje (plat) no. 1061/18 cm. f 4.50

GERO



SERVET- EN VINGERDOEKINGEN

no. 1003

no. 1005

no. 1006

no. 1007

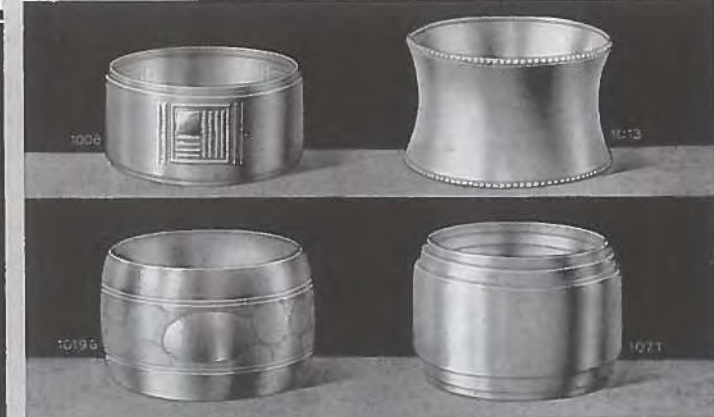
Servetring f 1.65
Vingerdoekring f 1.25

f 1.75
f 1.25

f 1.45
f 0.95

f 1.50
f 1.00

GERO



SERVET- EN VINGERDOEKINGEN

no. 1008

no. 1013

no. 1019G m. gravure

no. 1019 zonder gr.

Servetring f 1.50

f 1.65

f 2.25

f 1.75

f 1.75

Vingerdoekring f 1.00

f 1.10

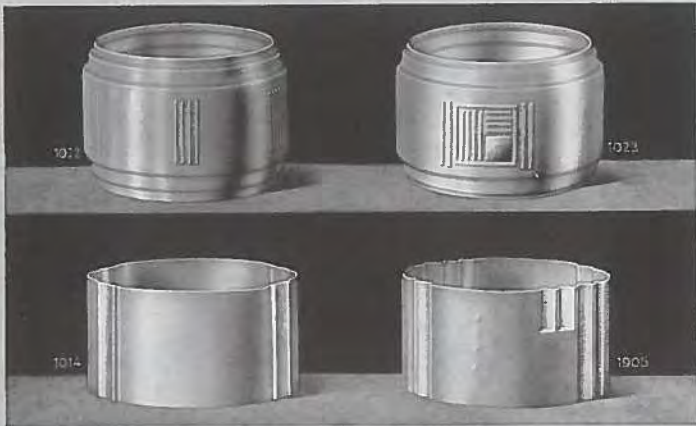
f 1.50

f 1.25

f 0.95

Bij servetring no. 1021 past vingerdoekring no. 1006 (zie pag. 22)

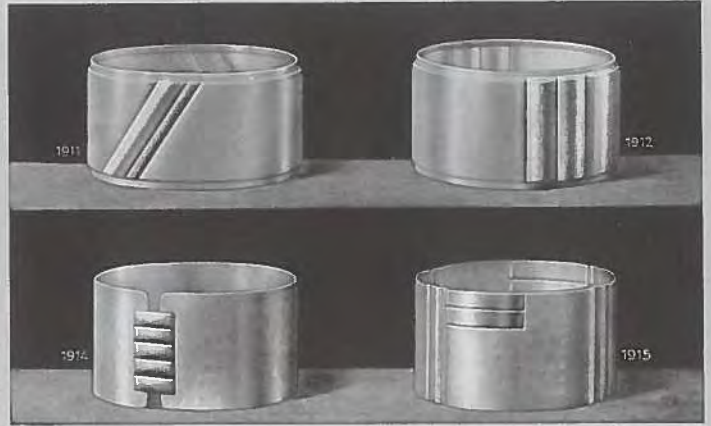
GERO



SERVET- EN VINGERDOEKRINGEN

	no. 1022	no. 1023	no. 1014	no. 1905
Servetring	f 1.75	f 1.75	f 1.50	f 1.50
Vingerdoekring	f 1.00	f 1.00	f 0.90	f 0.90

Blj servetring no. 1022 past vingerdoekring no. 1007 (zie pag. 22) blj no. 1023 vingerdoekring no. 1008 (zie pag. 23)

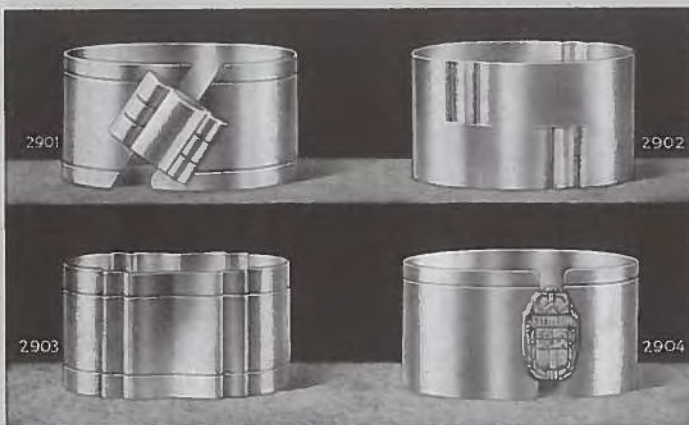


SERVET- EN VINGERDOEKRINGEN

	no. 1911	no. 1912	no. 1914	no. 1915
Servetring	f 1.50	f 1.50	f 1.50	f 1.50
Vingerdoekring	f 0.90	f 0.90	f 0.90	f 0.90

34

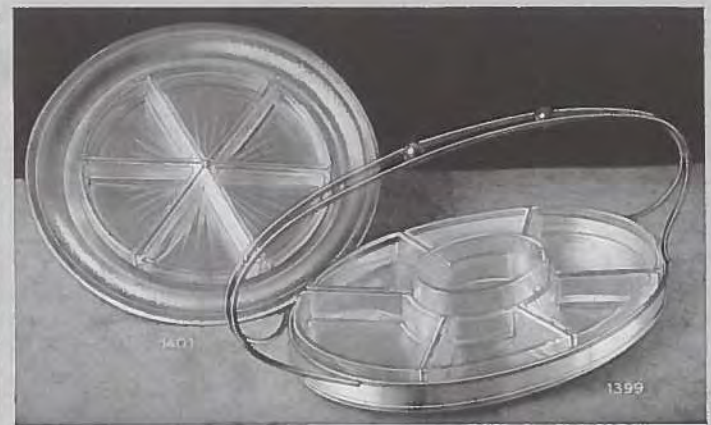
35



SERVET- EN VINGERDOEKRINGEN

Servetring no. 2901, no. 2902 en no. 2903	f 1.50
Vingerdoekring no. 2901, no. 2902 en no. 2903	f 0.90
Servetring no. 2904, met het wapen van Nederland, de 11 provinciën en van verschillende plaatsen	f 1.50

36



HORS D'OEUVRESCHALEN

no. 1401 f 22.50

no. 1399 f 37.50

38

37



TAFELSERVIES no. 1302

Soepterrine met schotel	diam. 17 cm. f 45.00,	19 cm. f 50.00,	22 cm. f 60.00
Sauskom met schotel	14 cm. f 22.00,	16 cm. f 25.00	
Groenteschaal	diam. 15 cm. f 19.00,	17 cm. f 23.00,	20½ cm. f 28.50

38



TAFELSERVIES no. 1302

Soepterrine zonder schotel	diam. 17 cm. f 35.00,	19 cm. f 40.00,	22 cm. f 47.50
Sauskom zonder schotel	14 cm. f 15.00,	16 cm. f 18.00	
Vleeschschotel	29 × 20 cm. f 15.00,	37 × 25 cm. f 21.00	
	42 × 30 cm. f 25.00,	47 × 34 cm. f 33.00	

38

39

1268 1269
1271 1280

VINGERKOMMEN
no. 1268 f 2.50 no. 1269 f 2.50 no. 1271 f 3.50 no. 1280 f 2.50

80 GERO

1288 1289
1290

VINGERKOMMEN
no. 1288 f 2.00 no. 1289 f 2.00 no. 1290 f 2.25

81 GERO

1243 1235

BROODMANDEN no. 1243 f 8.75 no. 1235 f 7.25

82 GERO

1234 1236

BROODMANDEN no. 1234 f 7.25 no. 1236 f 6.90

83 GERO

2186 1091 2181 1093

BONBONSCHAALTJES no. 1091 f 1.80 no. 2186 f 3.25 no. 2181 f 1.50 no. 1093 f 1.60

84 GERO

1164 2184 1163

BONBONSCHAALTJES no. 1164 f 1.70 no. 2184 f 2.75 no. 1163 f 1.95

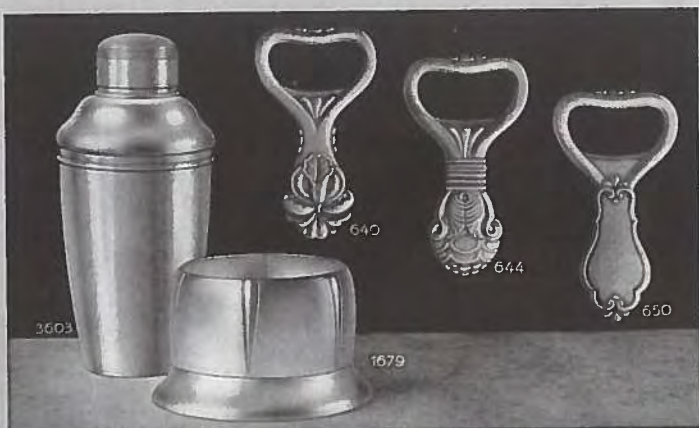
85 GERO



BONBONSCHAALTJES no. 1074 f 2.25 no. 2185 f 2.90 no. 2188 f 1.80



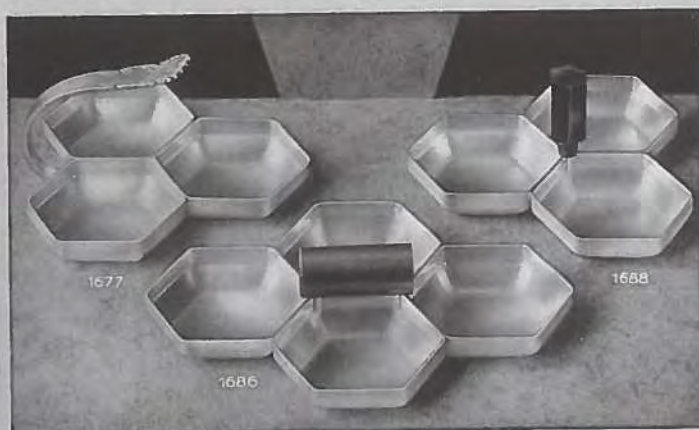
BONBONSCHAALTJES no. 2187 f 1.95 no. 1086 f 2.90 no. 2189 f 1.95



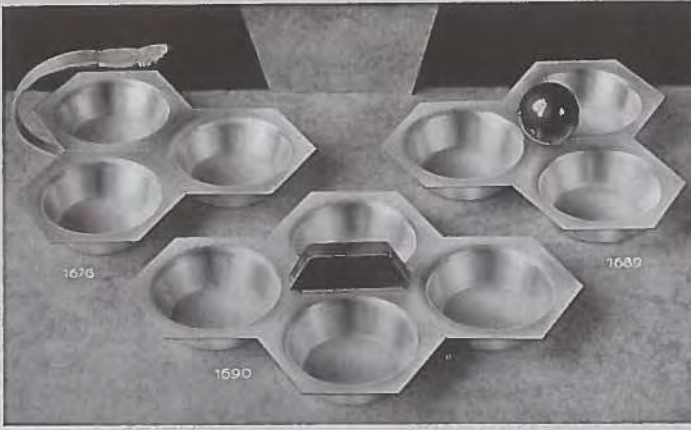
Cocktailshaker no. 3603 f 7.90 Flesschenbak no. 1679 f 3.90
Fleschopeners no. 640, no. 644 en no. 650 f 0.75



PRESENTEERBLADEN
no. 1217 40 x 30 cm f 12.00 no. 1217 30 x 23 cm. f 8.00



ZOUTJES- (APERITIEF-) STELLEN
no. 1677 f 2.25 no. 1686 f 2.75 no. 1688 f 2.25



ZOUTJES- (APERITIEF-) STELLEN
no. 1676 f 2.25 no. 1690 f 2.75 no. 1689 f 2.25

36

37

38

39

40

41



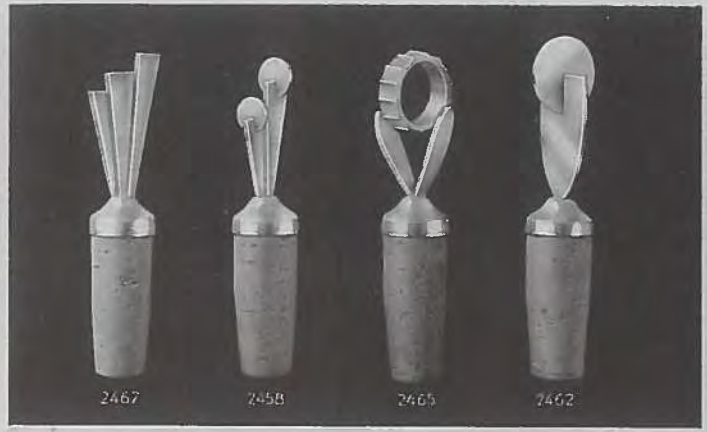
2463 2458 2459 2461 2457

SIERKURKEN

no. 2463 f1.25 no. 2468 f1.75 no. 2459 f1.50 no. 2461 f1.25 no. 2457 f1.50

43

GERO



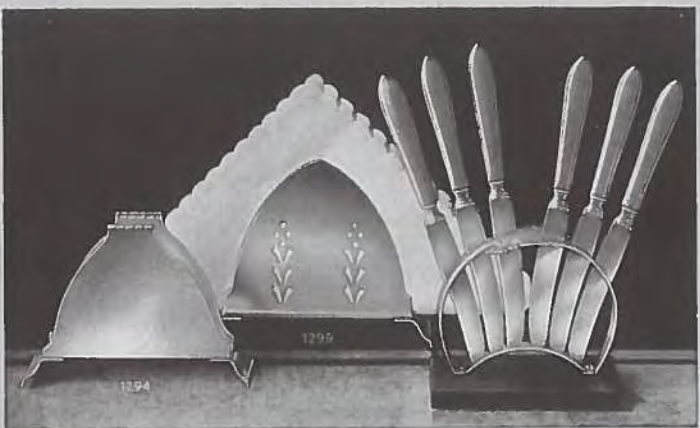
2467 2458 2465 2462

SIERKURKEN

no. 2467 f1.50 no. 2458 f1.25 no. 2465 f1.75 no. 2462 f1.25

43

GERO



1294

1299

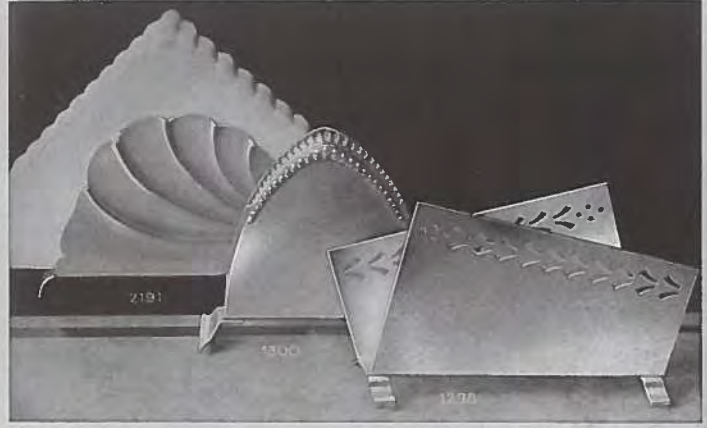
1579

SERVET- EN FRUITMESSTANDAARDS

Servetstandaard no. 1294 f1.65 Servetstandaard no. 1299 f1.95 Fruitmesstandaard no. 1579 f6.45 met 6 geheel roestvrij-stalen fruitmesjes

44

GERO



2191

1300

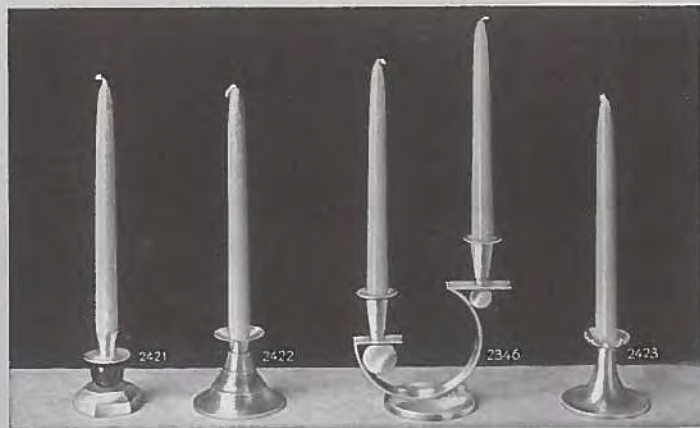
1298

SERVETSTANDAARDS

no. 2191 f1.95 no. 1300 f1.75 no. 1298 f2.25

46

GERO



2421

2422

2346

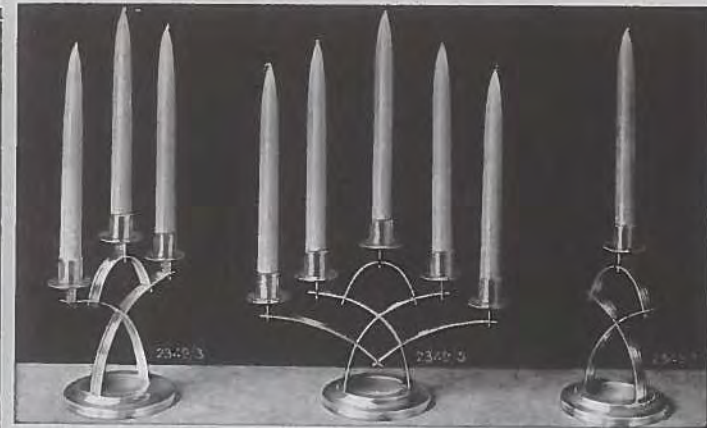
2423

KANDELAARS

no. 2421 f2.50 no. 2422 f2.25 no. 2346 f6.75 no. 2423 f2.25

46

GERO



2349/3

2349/5

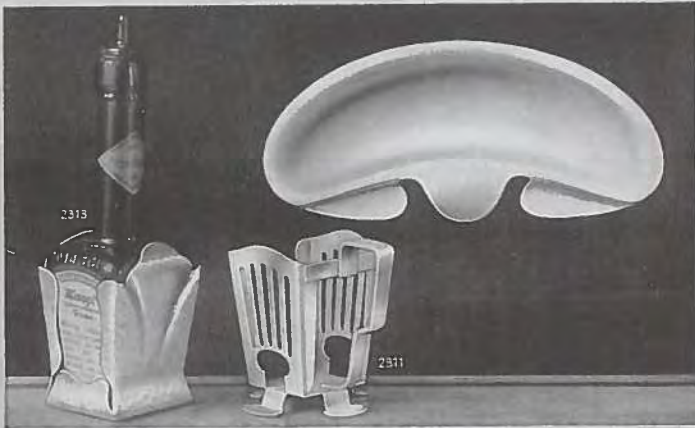
2349/1

KANDELAARS

no. 2349/3 f7.90 no. 2349/5 f11.50 no. 2349/1 f4.95

47

GERO

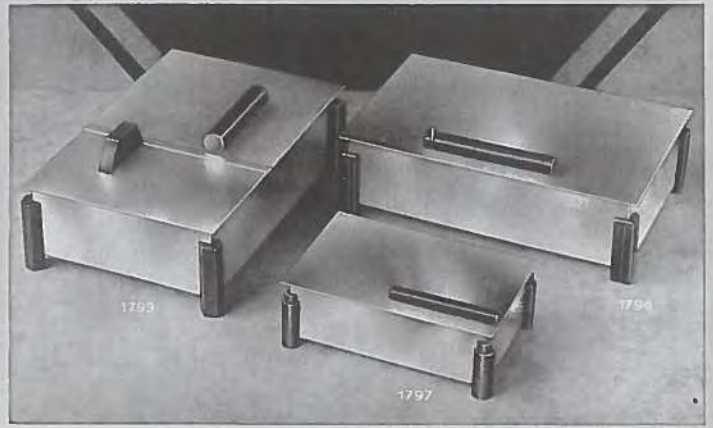


Maggilleschouder
no. 2313 f 1.50

Maggilleschouder
no. 2311 f 2.75

Gratenbakjes
no. 1190 dozijn f 24.00

GERO



Sigaren- en Cigarettenkist
no. 1799 f 10.75

Sigarenkist
no. 1798 f 9.50

Cigarettenkistje
no. 1797 f 6.90

GERO



1760

1792

1793

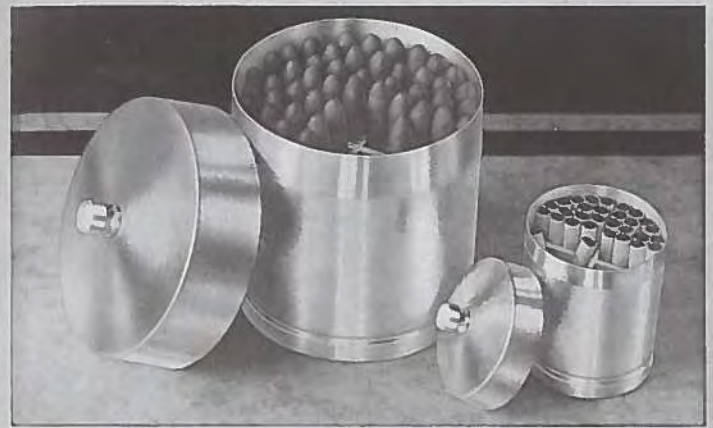
SIGAREN- EN CIGARETTENTROMMELS

no. 1760 voor sigaretten
f 3.90

no. 1792 voor ca. 50 sigaren
f 9.50

no. 1793 voor ca. 25 sigaren
f 6.25

GERO



In de trommels is een cederhouten inzet aangebracht. Hierdoor is beschadiging van sigaren of sigaretten uitgesloten. Tusschen den inzet en den metalen bodem is een ruimte voor ongebluschte kalk, die den inhoud droog houdt.

GERO



GEROFABRIEK-ZEIST

ONTWERPERS EN VORMGEVING NA 1945

WEDEROPBOUW

Aanvankelijk maakte de Gerofabriek na de Tweede Wereldoorlog alleen voorwerpen die voor de oorlog ook werden geproduceerd. De wederopbouw van de fabriek was belangrijker dan het ontwikkelen van nieuwe modellen. Na de eerste jaren van wederopbouw kwam de productie van het strakke, modern vormgegeven en industrieel vervaardigd bestek bij Gero maar moeilijk op gang. In 1958 schreef de directeur van de Gerofabriek de heer Zeiler na een opmerking hierover van een bekende afnemer van producten de heer Van der Loo, toenmalig directeur van Hoyng-Jungerhans in Tilburg: 'U stelt het wel niet met zoveel woorden in uw brief, doch wij menen toch te mogen opmaken, dat aan de vormgeving van onze modellen in het bijzonder uit het oogpunt van moderne vormgeving, nog wel eens een en ander mankeert. Wij zijn het daarmee volkomen met u eens.' De heer Zeiler geeft als reden 'dat de modellen, die vele onzer afnemers qua vormgeving "uit de tijd" achten, door het publiek nog zo zeer gevraagd zijn, [en] dat het economisch gezien niet verantwoord zou zijn deze buiten collectie te stellen'. De consument waar Gero het van moest hebben, had dus een conservatieve smaak. Maar volgens Zeiler 'zijn wij [ook], naar U weet, de laatste jaren met succes in enige onzer modellen moderne wegen ingeslagen; wij hebben reeds enige maanden een jonge Deense ontwerper (zoon van de bekende Deense zilverfabrikant Georg Jensen) in dienst, van wie wij op dit gebied belangrijk werk verwachten'.²¹² Hoewel de afnemers dus niet altijd te spreken waren over de actualiteit van de vormgeving, heeft de fabriek ook na de Tweede Wereldoorlog stijlvolle en eigentijdse voorwerpen en bestekken gemaakt. De Gerofabriek bleef hiernaast echter de oudere modellen veel produceren. Ook toen werden andere ontwerpers als Ib Jensen aangenomen die de naam van de fabriek goed zouden doen. Na de Tweede Wereldoorlog kwam Dick Simonis naast Georg Nilsson op de ontwerpafdeling werken.

DICK SIMONIS

Diederik Willem Simonis, een zoon van directeur Henri Simonis, werd in 1919 geboren te Amsterdam.²¹³ In deze stad begon hij in 1940 een opleiding tot edelsmid aan het Instituut voor Kunstnijverheidsonderwijs.²¹⁴ Een speciale opleiding



123 Dick Simonis, zesde van rechts op de achterste rij, in het atelier van Evald Nielsen, Kopenhagen, circa 1945. Part. coll. Voorburg.

212 Brief van de Gerofabriek 28 januari 1958 aan Hoyng-Jungerhans, Tilburg (part. coll. Eindhoven).

213 Deze paragraaf is grotendeels gebaseerd op een interview met de heer D. Simonis op 5 juni 2000 en enkele briefwisselingen. Dick Simonis is de zoon van Henri Simonis en Christina Nieuwenkamp. Op 30 augustus 1962 overleed zijn moeder. Zijn vader hertrouwde op 19 december 1967 met Constance Eugénie Lorjé en overleed reeds het jaar daarop op 29 oktober 1968 (GAZ).

214 Archief IVKNO, inv.nr. 7.1.33.

215 Krekel-Aalberse 1989, p. 175.

216 Maritiem Museum Prins Hendrik, Rotterdam heeft dit bestek Distinction met het logo van de Royal Interocean Line in de collectie.

tot industrieel ontwerper bestond niet aan deze school maar er was wel een belangrijke afdeling 'metaalbewerken', waar Simonis zijn opleiding genoot. Deze afdeling stond toentertijd onder leiding van de bekende zilversmid J.A. Jacobs (1885-1968), die al vanaf 1917 als leraar aan de school was verbonden.²¹⁵ Na het afronden van zijn opleiding in 1944 kreeg Simonis van de Gerofabriek de mogelijkheid in het atelier van zilversmid Evald Nielsen (1879-1958) in Kopenhagen zijn kennis en vakmanschap aan te vullen (afb.123). Daarna ging hij enige tijd naar Stockholm, waar hij voor de firma K. Anderson werkte, en naar Parijs. In Frankrijk bezocht Simonis diverse musea, waar hij verschillende voorwerpen uit diverse periodes bestudeerde en schetste. In 1945 ging hij werken voor de Gerofabriek en van 1962 tot 1974 was hij als enige vaste ontwerper aan Gero verbonden. In het begin ontwierp Simonis voornamelijk zogenaamde 'gebouwen lepeltjes' die voor speciale gelegenheden werden uitgegeven, maar in 1950 werd een eerste bestek model 230 Distinction in Gero Zilvium naar zijn ontwerp geproduceerd (afb. 124). Dit bestek werd onder andere gebruikt op de schepen van de Royal Interocean Line.²¹⁶ In 1956 werden de twee



124 Dick Simonis, bestek model 230 Distinction, Gero Zilvium, 1950.



125 Dick Simonis, bestek model 237 Grâce, Gero Zilvium, 1950.



126 Dick Simonis, bestek model 248 Evolution, Gero Zilvium, 1956.

Gero Zilvium bestekmodellen 237 Grâce (afb. 125) en 248 Evolution (afb. 126) gelanceerd. Grâce werd gekenmerkt door een vloeiende asymmetrische lijn met matte stelen en heften, Evolution door hoogglans stelen en heften. Evolution werd in 1956 in Brussel onderscheiden met het Diplôme d'Honneur. De bestekvorm komt overeen met een bestekontwerp dat Gustav Beran (1928) voor de Koninklijke Van Kempen en Begeer in 1958 ontwierp. Berans bestek heeft een taps toelopende steel of heft die door middel van een grote versmalling is verbonden met de lepelbak, vork of mes.²¹⁷ Deze bestekken hebben nog niet de strakke vormgeving die zo kenmerkend is voor Simonis' latere werk.

In de beginjaren dat Dick Simonis bij de Gerofabriek werkte, waren het vooral de ontwerpen van Nilsson die de directie van de fabriek belangrijk vond. Pas eind jaren vijftig, nadat Nilsson met pensioen was, werd aan de ontwerpen van Dick Simonis meer bekendheid gegeven. De directie van de Gerofabriek had een grote invloed op de vormgeving. Alle ontwerpen en iedere vork en lepel afzonderlijk die Dick Simonis in een bepaald model maakte, moesten worden goedgekeurd door directeur Zeiler. Pas daarna werd het ontwerp in productie genomen (afb. 135). De ontwerpen van Simonis bleven voornamelijk beperkt tot bestek, omdat de investeringen voor de matrijzen en gereedschappen die nodig waren voor het maken van grote voorwerpen te hoog waren.²¹⁸

Hoewel Simonis dus voornamelijk tafelcouverts ontworpen heeft, was ook zijn Zilmeta pannenset een gewaardeerd gebruiksvoorwerp dat erkende prijzen won (afb. 127). In 1959 werd deze pannenset onder andere bekroond met een Gouden Kenteken in Brussel, 'omdat hun hoge kwaliteit gepaard gaat met een aangename vorm'. De pannen konden zowel voor het koken als het opdienen worden gebruikt en hadden een vorm die voortkwam uit een erg functioneel ontwerp. De pannen waren makkelijk schoon te houden en waren door de verzonken deksel goed te stapelen. Daarbij werd de pan ook met een niet-verzonken deksel geleverd, wat de inhoud van de pan vergrootte, en kon hij tevens goed als serveerpan worden gebruikt. De handvatten waren verbonden door een klein stukje metaal dat ervoor zorgde dat ze snel afkoelden. Het metalen lichaam van de pan hield de gerechten wel lang warm. Simonis heeft één roestvrijstalen koffie- en theeservies, model 5140, ontworpen voor de Gerofabriek. Dat werd vanaf 1962 geprodu-



127 Dick Simonis, pannenset, Gero Zilmeta, 1958.



128 Dick Simonis, koffieservies model 5140, Gero Zilmeta, 1962.

ceerd (afb. 128). Het servies vertoont een grote Deense invloed. Eind jaren vijftig ontwierp Simonis ook een Gero Zilvium roomstel nummer 1068 (afb. 37). Het roestvrijstalen kampeerbestek Relax uit 1965 werd geproduceerd voor een grote markt. Het mes is dubbelgevouwen zodat het als klem te gebruiken is voor de lepel en vork. Onder de naam Relax Stainless Holland werden met een minimaal metaal verlies en op zeer goedkope manier, uiterst eenvoudige messen, vorken en lepels geproduceerd. De heften werden in verschillende kleurstellingen 'geverfd', waardoor er een grote diversiteit ontstond (afb. 130). Het bestek is typisch voor zijn tijd. Het duurzame, goed ontworpen product kreeg concurrentie van bestekken met meer gebruiksgemak. Door bijvoorbeeld minder onderhoud door poetsen, meer variatie in kleur en een lichter gewicht voldeed het bestek aan de wensen van de consument.

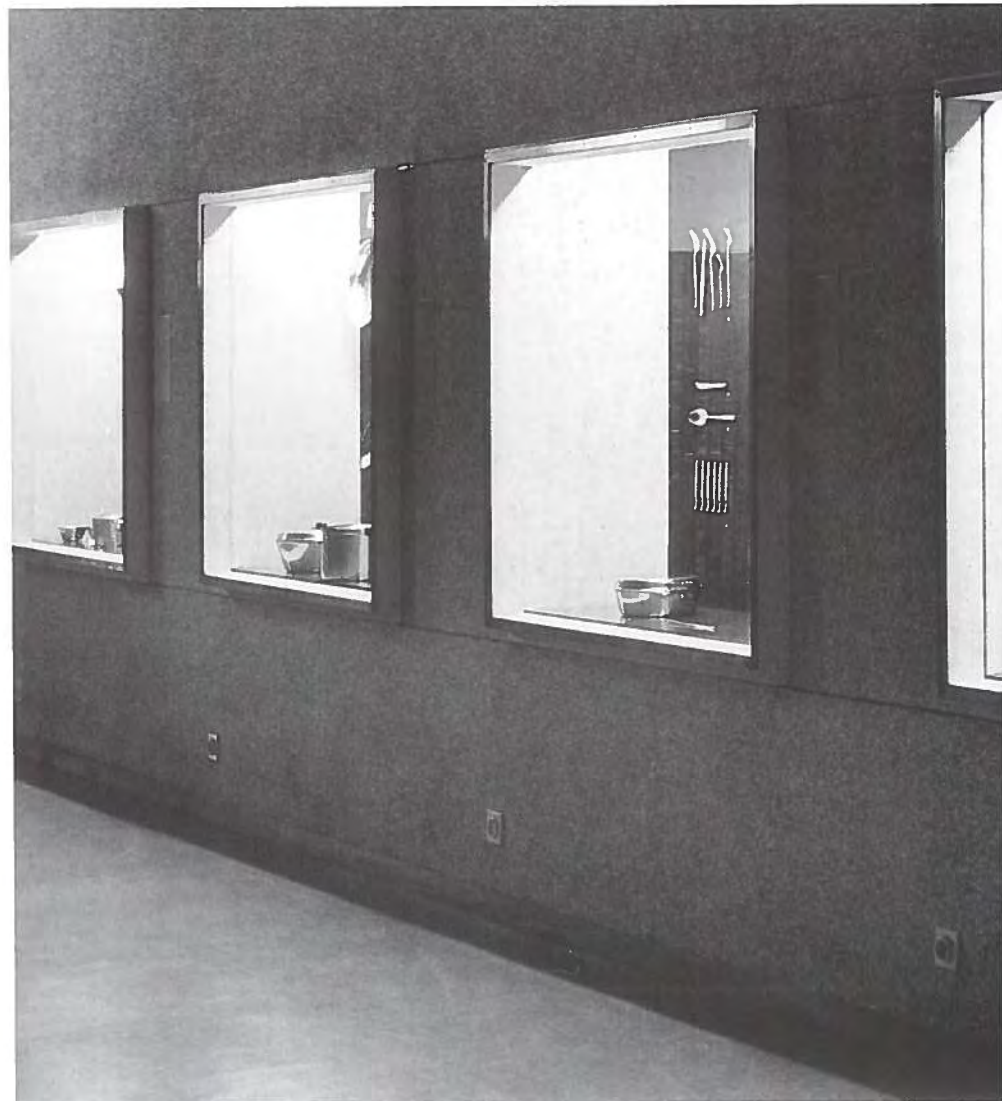
De goed vormgegeven voorwerpen van Simonis werden op de solotentoonstelling *Eetgerei in Metaal* van 16 september-16 oktober 1966 tentoongesteld in vitrines op de begane grond van het Stedelijk Museum te Amsterdam (afb. 129, 131). De ontwerpen hebben een sobere, onversierde lijn. De invloed uit Denemarken,

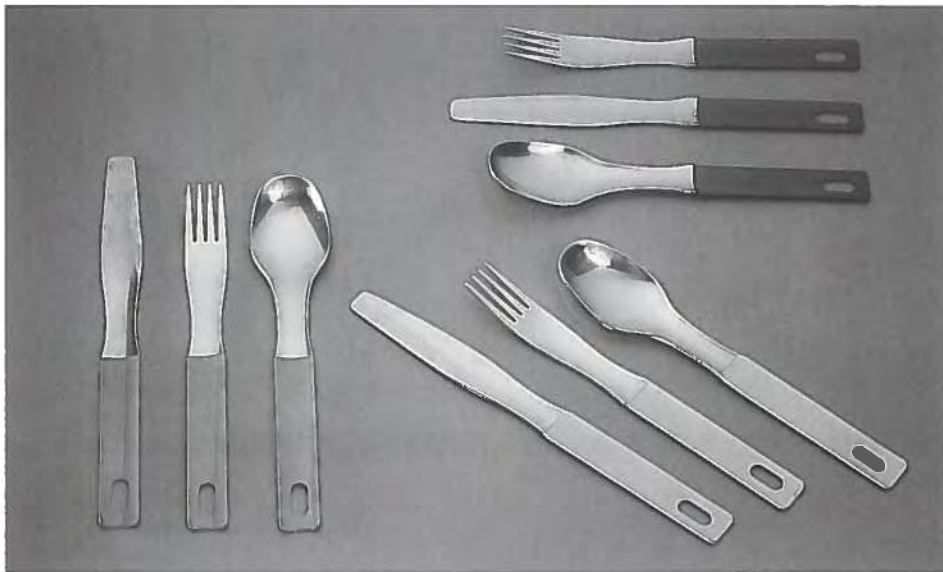


129 Opening solotentoonstelling van Dick Simonis in het Stedelijk Museum te Amsterdam, 16 september 1966. Van links naar rechts: W. Bertheux, conservator Stedelijk Museum, S. Levie, directeur Gemeentemusea Amsterdam, D. Simonis, H. Zeiler, commercieel directeur Gerofabriek, en mevrouw M. Zeiler.

waar hij tijdens zijn opleiding was geweest, is goed waar te nemen. Simonis streefde ernaar functionele sierlijke couverts te ontwerpen. In 1968 nam hij deel aan de tentoonstelling *Vormgevers* in het Stedelijk Museum te Amsterdam waar werk van zowel Nederlandse als buitenlandse ontwerpers te bezichtigen was. Het doel van deze tentoonstelling was om het overwegend Nederlandse publiek een beter inzicht te geven in de ontwikkeling van de vormen van gebruiksvoorwerpen uit de directe omgeving. Van Simonis waren onder andere de bestekken Flamenco (model 519, afb. 135), Romanti (model 730, afb. 134), Festi (model 750), Avanti (model 770, afb. 132) en Foxtrot (model 512) te bezichtigen, zijn zesdelige keukenrek model 7441, Pan model 5851, koffieservies model 5140 en Practiform schalen. Simonis was samen met onder anderen Wim Rietveld lid van de Vakgroep Industriële Vormgevers NIDf, waar het functionele ontwerp een belangrijke plaats in de vormgeving innam.

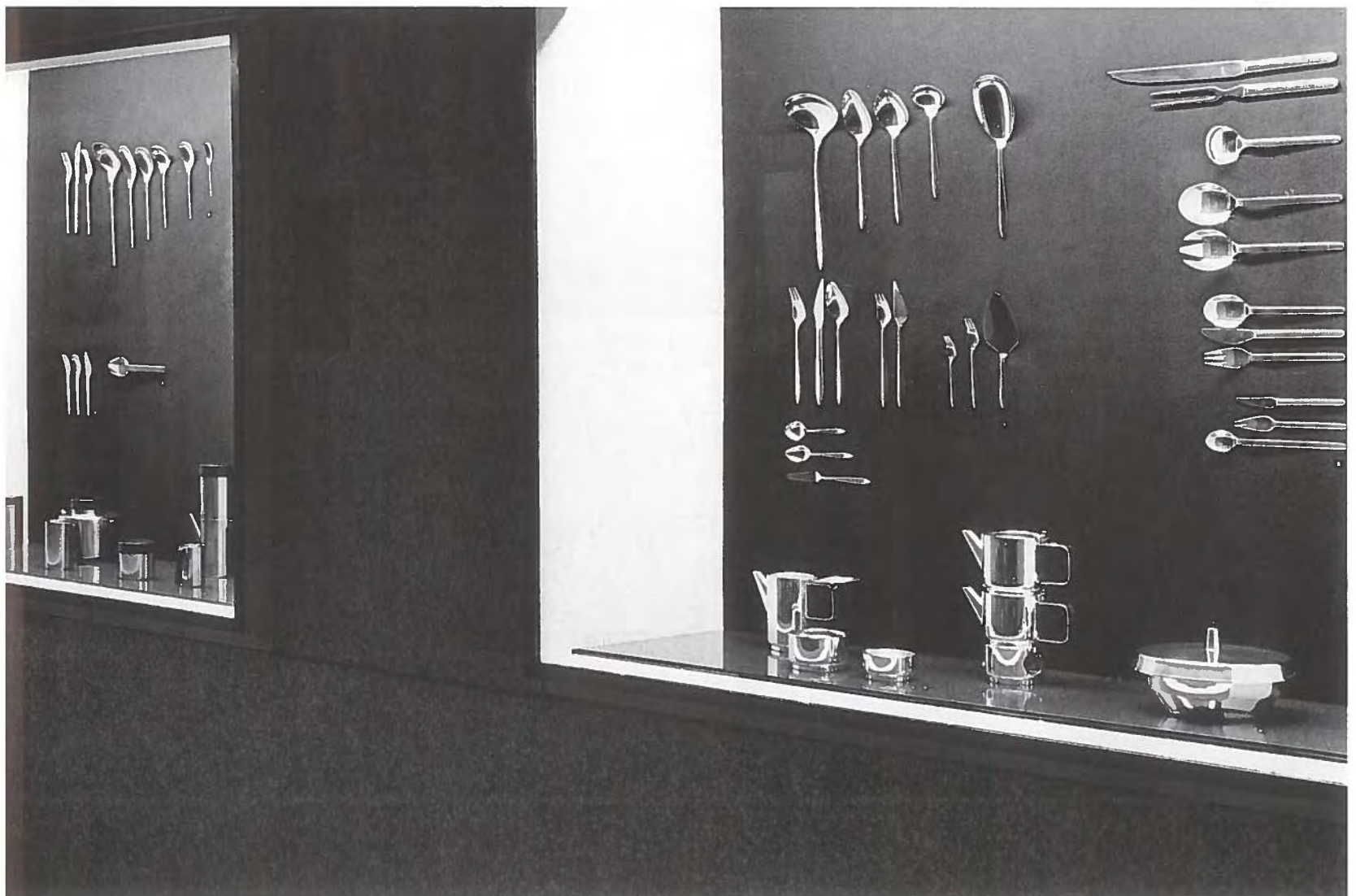
Met de ontwerpen van Simonis profileerde Gero zich na de oorlog in kringen van Goed Wonen. Met zijn ontwerpen werd regelmatig geadverteerd in het tijdschrift *Goed wonen*, dat in de jaren vijftig en zestig een verandering in het Nederlandse interieur wilde bewerkstelligen. De Stichting Goed Wonen, opgericht in 1946, streefde ernaar de wooncultuur onder een brede laag van de bevolking te bevorderen. Om haar ideeën kenbaar te maken gaf zij van 1948 tot en met 1968 maandelijks het tijdschrift *Goed wonen* uit, waar-





130 Dick Simonis, bestek model Relax Stainless Holland, Gero Zilmeta, 1970. Museum Boijmans Van Beuningen, Rotterdam.

in aandacht werd besteed aan de inrichting van de woning en het goede gebruiksvoorwerp. Bovendien richtte ze modelwoningen en toonzalen in om het goede voorbeeld te geven. 'Onze consumentengroep zal door gestadige voorlichting van het publiek in de vorm van lezingen, geschriften en tentoonstellingen werken aan de volksoepvoeding', schreef Bommer in het eerste tijdschrift *Goed wonen*, daarbij '[zullen] onze kunstenaars zich toelleggen op het ontwerpen van producten, die zuiverheid van vorm paren aan eenvoud van constructie [en] onze fabrieken zullen ze in serie vervaardigen.'²¹⁹ De Gerofabriek kon zich met een deel van het assortiment in deze idealen vinden. De eerste advertentie van bestek Distinction model 230 naar ontwerp van Simonis werd in mei 1953 in *Goed wonen* gepubliceerd. Alle eerdere advertenties van Gero in het tijdschrift toonden het bekende



131 Solotentoonstelling van Dick Simonis, *Eetgerei in metaal*, in het Stedelijk Museum te Amsterdam, 1966.

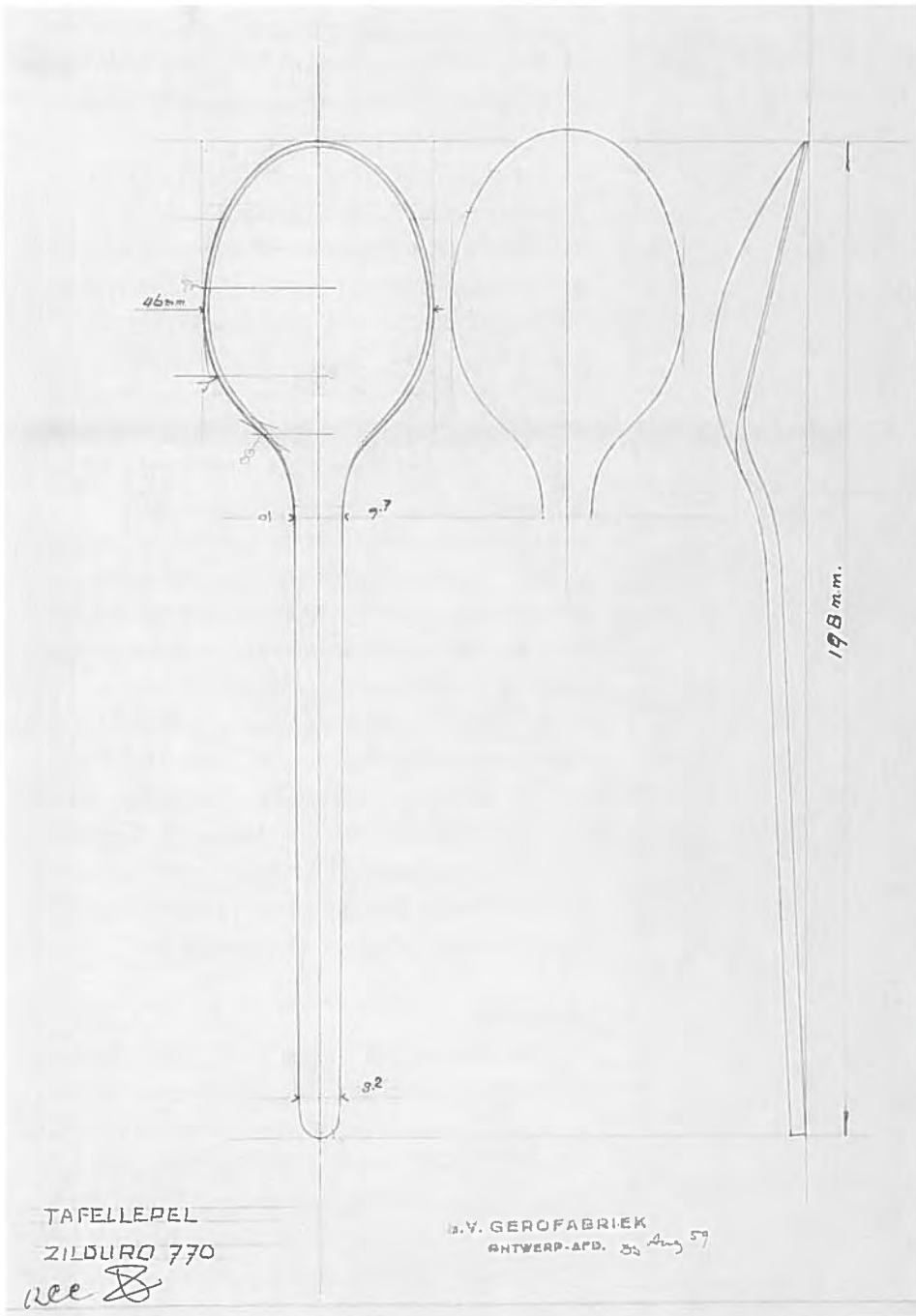


132 Dick Simonis, bestek model 770 Avanti, Gero Zilduro 1960.

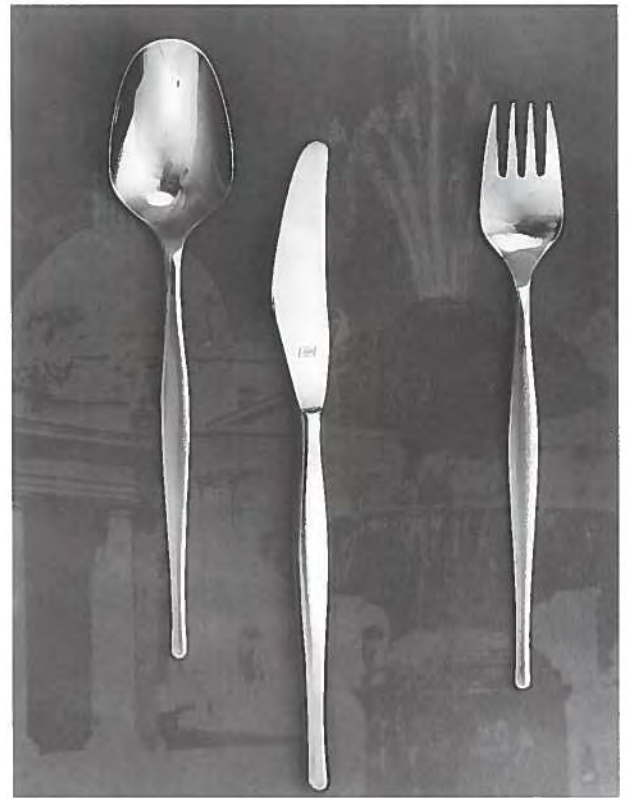
model 56 in Gero Zilvium naar ontwerp van Nilsson (afb. 15). De ontwerpen van Nilsson bleven voor de Gerofabriek belangrijk en er werd veelvuldig in *Goed wonen* mee geadverteerd. Pas in augustus 1959 werd een advertentie geplaatst met het nieuw door Simonis ontworpen bestek model 750 Festi in Gero Zilduro (afb. 68). Deze advertentie werd waarschijnlijk alleen geplaatst omdat in 1959 het nieuwe edelstaal Zilduro werd geproduceerd. Het slanke, langgerekte model Festi, dat was geïnspireerd op een tulp, werd in Brussel 1960 bekroond met een Gouden Kenteken, dezelfde onderscheiding die het model 515 van Nilsson in 1957 had gekregen. In de jury zat onder andere de bekende Zweed Sigvard Bernadotte die vanaf de jaren dertig voor firma Georg Jensen in Kopenhagen ontwierp en in 1962 voorzitter was van de internationale raad van instituten van industriële vormgeving. Buitenlandse tijdschriften zoals het

217 Zie cat. tent. Den Haag 1960-1961, p. 177, nr. 352.
 218 *Boot* 1987, p. 179.
 219 *Goed wonen* 1 (1948) 1, p. 3.
 220 *Goed wonen* 17 (1964) 11, pp. 20-21.
 Voor Beran: Krekel-Aalberse 2002.

Duitse *Modernes Wohnen* besteedden ook aandacht aan dit model. In 1961 werd het Gero Zilduro bestek model 730 Romanti van Simonis geproduceerd (afb. 134). Dick Simonis ontwierp niet alleen bestekken voor Gero Zilvium en Gero Zilduro, in 1958 werd zijn Gero Zilmeta model 510 Slowfox geïntroduceerd. Vanaf 1963 werd in *Goed wonen* ook met Zilmeta bestekken van Simonis geadverteerd, zoals met model 512 Foxtrot en model 519 Flamenco (afb. 135). Vooral het feit dat het bestek geen onderhoud nodig had en niet gepoetst hoefde te worden, werd uitvoerig in de advertenties naar voren gebracht. In 1964 werden er in *Goed wonen* 'Gewogen en goed bevonden bestekken' afgebeeld. Negen van de achttien afgebeelde bestekken waren geproduceerd door de Gerofabriek. Ook andere bestekken, zoals Jeunesse van Gustav Beran voor de Koninklijke Van Kempen en Begeer, werden afgebeeld.²²⁰ Begin jaren zestig adverteerde de



133 Dick Simonis, ontwerptekening voor tafellepel model 770 in Gero Zilduro, 1959, potlood op papier, 30 x 25 cm. Part. coll. Voorburg.



134 Dick Simonis, bestek model 730 Romanti, Gero Zilduro, 1961.



135 Dick Simonis, bestek model 519 Flamenco, Gero Zilmeta 1963.



Tafelservies no. 5203 MEI 1961

Modern, in matte uitvoering

*Zilmeta is tot in de kern
vlekvrij en zilverwit.*

Zilmeta

136 Ib Jensen, tafelservies model 5203. Uit: Gero Zilmeta 1961.

Gerofabriek in *Goed wonen* ook regelmatig met haar modern en functionele Gero Zilduro bestekmodellen 750 Festi en 770 Avanti (afb. 132) gemaakt voor de vooruitstrevende mensen.

Na het sluiten van de Gerofabriek eind 1974 ging Simonis freelance ontwerpen voor Amefa in Apeldoorn, Zilverstad in Schoonhoven en de WMF in Berlijn. Hij gaf daarnaast in het weekend les aan de 'Cursus Industriële Vormgeving' (C.I.V.) op de Koninklijke Academie van Beeldende Kunsten in Den Haag. Op deze cursus hebben ook binnenhuisarchitecten Kho Liang Ie, Wim Rietveld, Friso Kramer en Arie Jansma les gegeven.²²¹ Deze opleiding, opgericht in de jaren vijftig in samenwerking met het Nederlandse bedrijfsleven, duurde drie jaar. Bedrijven als Philips, Goedewaagen, De Ploeg, Sikkens als ook de Stichting Goed Wonen waren bij de oprichting betrokken en daarna bij de opleiding. Bekende industriële ontwerpers als Gerrit Rietveld, Edmond Bellefroid en Gispén gaven er les. In 1982 werd er door de Academie ter gelegenheid van haar 300-jarig bestaan een jubileumtentoonstelling georganiseerd, waar ook ontwerpen van Simonis werden tentoongesteld.²²² Hiernaast gaf Simonis les op de Academie in Eindhoven waar men in de jaren zestig een opleiding voor industriële vormgeving had opgezet.

IB JENSEN

Dick Simonis was na de Tweede Wereldoorlog niet als enige ontwerper aan de Gerofabriek verbonden. In 1957 kwam Ib Jensen, de zoon van de bekende Deense zilversmid Georg Jensen, vanuit Kopenhagen naar Zeist. Hij zou goed vormgegeven industrieel vervaardigde voorwerpen voor de fabriek gaan maken. Zijn bekende achternaam was een bijkomend prettig punt. Ib Georg Jensen (1927), ook wel Muk Jensen genoemd, was opgeleid als keramist en had behalve in zijn eigen keramiekwerkplaats ook als industrieel ontwerper gewerkt in het atelier van zijn vader. Hij was door directeur Zeiler van de Gerofabriek aangesteld als eventuele opvolger van Nilsson maar waarschijnlijk vooral door de Gerofabriek naar Nederland gehaald vanwege zijn bekende achternaam. Ib Jensen ontwierp naast een Gero Zilvium bestek model 221 Select ook een roestvrijstalen servies model 5203 (afb. 136), verzilverde sigarendozen, een maggifleshouder en een kaarsenstandaard. Bestek 221 werd ontwikkeld op basis van een vliegtuigbestek dat Jensen had ontworpen voor de KLM in 1958.²²³ In het jaarverslag van 1960



NV GEROFABRIEK | ZEIST

Gero aan de top

Len kijkje in het Restaurant van het Havengebouw te Amsterdam. Ook het inrichten van dit restaurant „aan de top” met tafelgerei, servies-artikelen en keukenuitrusting werd aan Gero toevertrouwd.



137 Ib Jensen, bestek model 221 Select in Gero Zilvium. Uit: Jaarverslag Gerofabriek 1960.



138 Afbeelding van een zilveren koffieservies ontworpen door Karl Dittert voor Bruckmann & Sohne.

werd het nieuwe bestek model 221 Select afgebeeld (afb. 137). Het bestek had prachtige matte stelen. Opvallend is dat zowel de vork als de lepelbak dezelfde vorm hebben als die van bestek model 770 Avanti, wat betekent dat voor beide bestekmodellen dezelfde mal moet zijn gebruikt. Toen Jensen bij de Gerofabriek kwam werken, werd er door de directie veel van hem verwacht op het gebied van de moderne vormgeving. Maar Jensen keerde na vijf jaar, in juni 1962, met zijn familie terug naar Denemarken.

Eind jaren zestig nam Gero ook nog modellen over van de Duitse firma P. Bruckmann & Söhne uit Heilbronn, die in 1968 was overgenomen. Dit waren modellen naar ontwerp van de daar werkende Peter Ulrich Quattlander (1934) en Karl Dittert (1915) uit het begin van de jaren zestig. Peter Quattlander was een zoon van de ontwerper Kurt Quattländer (1903-1943), die tussen 1927 en 1940 ruim honderd ontwerpen voor Bruckmann maakte. Het eerste ontwerp van Quattlander jr. voor Bruckmann & Söhne dateert uit 1960. Dittert was vanaf 1957 werkzaam voor Bruckmann en ontwierp in de jaren 1960-1961 verschillende zilveren voorwerpen en bestek.²²⁴ Een Gero Sterling koffie- en theeservies model 2011 van Dittert en het Gero-Zilduro bestek model 735 Grandetti (afb. 51) van Quattlander werden door de Gerofabriek overgenomen van Bruckmann. In 1960 werd een koffiekann model 14181 van Dittert bekroond tijdens de internationale wedstrijd 'Die silberne Kaffeekanne' uitgeschreven door de Deutsche Gesellschaft für Goldschmiedekunst. In opdracht van Bruckmann breidde Dittert de koffiekann uit tot een Sterling koffie- en theeservies (afb 138).²²⁵

221 Beljon 1982, p. 98.

222 *Economisch Dagblad* 42 (28 juli 1982) 10.716, p. 6.

223 Schriftelijke mededeling Ib Georg Jensen aan auteur, 15 februari 2001. Het is in het onderzoek onduidelijk gebleven of dit bestek van Jensen ook daadwerkelijk bij de KLM in productie is genomen. Het KLM archief te Amstelveen heeft hier geen uitsluitsel over kunnen geven.

224 Sanger, Hennze 2001, pp. 220, 226.

225 Schriftelijke mededeling de heer K. Dittert aan auteur, 29 januari 2002.

BESLUIT

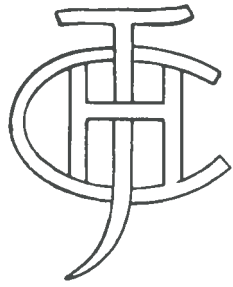
De Gerofabriek heeft perioden van grote bloei en perioden van neergang gekend. Na de oprichting in 1912 steeg vooral in de jaren twintig de vraag naar Geroproducten, omdat Gero een van de eerste Nederlandse fabrikanten was die betaalbare en goed vormgegeven voorwerpen produceerde. De productie en het aantal arbeiders namen toe en de fabriek breidde snel uit. De fabriek opende een vestiging in Kopenhagen, waardoor voorwerpen in Gero-tin en Gero-zilver vooral internationaal bekendheid kregen. De beurskrach van 1929 en de Tweede Wereldoorlog waren mede de oorzaak van de neergang van de Gerofabriek. In de jaren vijftig en begin jaren zestig ging het opnieuw goed met de Gerofabriek, hetgeen opnieuw leidde tot vestigingen in het buitenland. In 1968 nam Gero de Duitse firma P. Bruckmann & Söhne in Heilbronn over om de productiecapaciteit te kunnen vergroten. Maar dit liep uiteindelijk uit op een fiasco. Het is moeilijk te zeggen of Gero het zonder deze overname wel had gered. Eind jaren zestig ging het om verschillende redenen slechter met de Gerofabriek. Naast een dalende vraag naar couverts, stijgende lonen en concurrentie van lagelonenlanden, vielen ook grote orders weg. Met deze tendensen kregen ook andere zilverfabrieken te maken. De Gerofabriek is lid geweest van de Vereeniging Nederlandsch Fabrikaat en de Nederlandsche Bond voor Kunst in Industrie. Vooral de relatie tussen de VNF en de Gerofabriek is van groot commercieel belang geweest. Ieder jaar nam de Gerofabriek deel aan de door de VNF opgerichte Nederlandse Jaarbeurs te Utrecht. Na de Tweede Wereldoorlog probeerde zij aan de criteria van het Instituut Industriële Vormgeving te voldoen door goed vormgegeven voorwerpen van Dick Simonis te produceren. Daarnaast kan men concluderen dat de Gerofabriek een deugdelijk sociaal beleid voerde. Zij 'zorgde' voor haar werknemers en had daar ook zelf belang bij. Er werden in de jaren twintig op initiatief van Gero huizen gebouwd in de nabije omgeving van de fabriek. Er kwam een pensioenfonds en een vereniging Het Geropersoneel. De Gerofabriek heeft enkele bekende Nederlandse sierkunstenaars op freelance basis in dienst gehad. Chris van der Hoef, A.D. Copier en Jan Eisenloeffel hebben eind jaren twintig en begin jaren dertig op

freelance basis industrieel vervaardigde producten voor de Gerofabriek ontworpen. Enkele ontwerpen van Chris van der Hoef en Jan Eisenloeffel zijn tot na de Tweede Wereldoorlog in productie geweest en waren dan ook een commercieel succes. De bekendste ontwerpers werden juist in perioden van bloei van de Gerofabriek verzocht ontwerpen te maken. De belangrijkste ontwerpers bij de Gerofabriek waren de uit Denemarken afkomstige Georg Nilsson en na de Tweede Wereldoorlog Dick Simonis. Daarbij was Ib Jensen na de Tweede Wereldoorlog ook naar Nederland gekomen om enige jaren bij Gero te werken.

De directie van de Gerofabriek oefende veel invloed uit op de ontwerpers. De ontwerpers hadden steeds tot taak er bij de ontwerpen rekening mee te houden dat de productiekosten laag bleven. Dit uitte zich door de strakke vormgeving die een minimaal aantal technische ingrepen behoeftte en dus mede zorgde voor een lage kostprijs. Daarbij werden ook medewerkers in vaste dienst zoals Rinze Hamstra en Theodorus Hooft ertoe aangespoord voorwerpen te ontwerpen. De Gerofabriek is erg belangrijk geweest voor de Nederlandse industriële vormgeving. Zij produceerde in grote hoeveelheden goed vormgegeven bestek en andere gebruiksvoorwerpen. Door kleine verschillen in de voorwerpen aan te brengen, kwam zij tot een zeer groot en gevarieerd assortiment. De voorwerpen van de Gerofabriek met invloeden van het Bauhaus, de Nieuwe Zakelijkheid en de art deco, kunnen geslaagd worden genoemd voor de markt die de fabriek wilde bedienen. Daarbij werd ook de traditionele vormgeving in productie gehouden. Het commerciële aspect stond echter altijd voorop. Het samenspel tussen deze commerciële inslag en goede vormgeving bepaalde het succes van de Gerofabriek gedurende haar hele bestaan. Zij is een voorbeeld van een typische Nederlandse firma die op commerciële wijze goed vormgegeven voorwerpen wilde produceren voor de grote markt.

Het niet-tijdig signaleren van de veranderende markt, het verouderde productieproces en het enorme assortiment zijn er mede de oorzaken van geweest dat dit prachtige bedrijf, dat tientallen jaren een voortrekkersrol heeft gespeeld op het gebied van tafelbestek en alles wat daarmee verband houdt, uiteindelijk in 1974 ten onder is gegaan.

MERKEN



Chris van der Hoef



Theodorus Hooft



Kon. Plazuid Gero Holland met lazaruspoortje



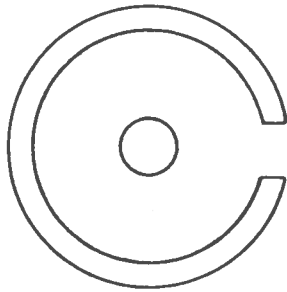
Jan Eisenloeffel



Georg Nilsson



Kon. „Plazuid“ Gero Holland



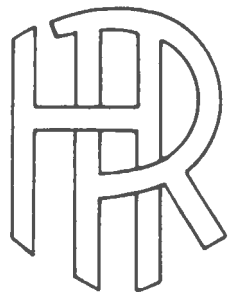
Andries Copier



Georg Nilsson



Deens merk



Rinze Hamstra



Dick Simonis

SUMMARY

GERO: SILVER FOR THE PEOPLE

The Gero factory or 'Gerofabriek' was founded in 1912 in Zeist, a small town to the east of Utrecht. In those days it had a name that translates as 'first Dutch factory of new silverware, formerly M.J. Gerritsen & Co'. Two years later, the Gerofabriek felt the effects of the First World War when raw materials became extremely scarce. The factory pursued a socially enlightened policy. In 1918 the Gerofabriek itself had decent, hygienic homes built for its employees close to the factory premises. There were 64 houses altogether, in five dwelling types designed by the Zeist-based architect J.J. van Straalen. Part-financed by the Gerofabriek, they would become known as 'Gero village'. In those days the factory's executive committee consisted of M.J. Gerritsen, who had launched M.J. Gerritsen & Co. in 1909, and H.J.M. Simonis. The principal aim was to manufacture good-quality table cutlery for the middle classes. This 'first Dutch silverware factory' made tableware in nickel silver, otherwise known as Alpacca, and in Gero silver, a silver-plated white metal. Alpacca was used for making the less expensive spoons and forks and contained no silver whatsoever. 'Gero silver' was the name for the silver-plated products. In the 1920s the factory also produced pieces in Gero nickel and Gero tin. Large sections of the population were now in a position to buy table cutlery and metal household objects such as table services, smoking sets, vases and dishes that were of a high quality and made in Holland.

One of the factory's principal activities was the production of occasional objects. In 1923 Chris van der Hoef (1875-1933) designed a tin commemorative plate to celebrate the 25th anniversary of the coronation of Queen Wilhelmina. This was the first time that the Gerofabriek had enlisted a renowned Dutch decorative artist to design for it. Engaging van der Hoef was probably also prompted by the fact that the BKI, the Association for Art in Industry, was founded at this time to encourage industry and designers to work together. Collaborating with an artist helped to give a company a certain status and by engaging van der Hoef the Gerofabriek was making a play for BKI membership. In the late 1920s and early '30s the Gerofabriek – this name became official in 1925 – had a number of reputable Dutch decorative artists on the payroll. Chris van der Hoef, A.D. Copier and Jan Eisenloeffel designed industrially manufactured products for the factory. Chris van der Hoef's contribution was primarily designs for traditional objects in Gero tin. As the 1930s dawned this practice changed under the influence of the international Art Deco movement.

In the 1920s van der Hoef added Gero nickel pieces to the factory's selection. Besides various daily use objects such as two celebrated

Gero-silver tea and coffee services, van der Hoef fashioned a typical Gero-silver Art Deco cutlery set, Model 688. Along with objects for occasional and daily use van der Hoef also designed in 1925 the emblem to mark the factory's first 12½ years. Bearing the slogan 'Gero spant de Kroon' (Gero wears the crown) it made the Gero celebrations known throughout Holland.

After its success with Chris van der Hoef, the Gerofabriek entered into collaboration in 1929 with Jan Eisenloeffel (1867-1957). His sole contribution in fact was the Model 700 Gero-silver cutlery set. The Gerofabriek rated it highly on two counts: as a machine-made product with an attractive form, and as a successful joint venture between manufacturer and artist. Eisenloeffel's design was a long-lasting success. It has even turned up in a sales brochure dating from 1953. At the end of the 1920s Gero enlisted the capabilities of Andries Dirk Copier (1901-1991). Unlike Eisenloeffel, A.D. Copier was prolific in his design output for the Gerofabriek. Copier, who worked from 1914 to 1971 at the Royal Netherlands Glassworks at Leerdam, was responsible for the factory's functionalist line of Gero-silver designs. Between 1930 and 1933 he designed something like 18 pieces for the Gerofabriek. Of these, three chandeliers, two vases and two fruit bowls were executed entirely in Gero silver. Glass objects such as sets for liqueurs, pickle, oil and vinegar were graced with a Gero-silver frame.

In the early decades of its history the enterprise enjoyed great success both at home and abroad. In 1922 a 'Gerofabriken' was opened in Copenhagen where objects in Gero tin and Gero silver were produced mostly for the Danish market. The Dane Georg Nilsson (1888-1975) was working at this branch in 1925. One of his teachers had been the world-famous Danish silversmith Georg Jensen. Besides the permanent designer Nilsson and freelancers Chris van der Hoef, A.D. Copier and Jan Eisenloeffel the Gerofabriek had its own employees turning out designs. Rinze Hamstra (1895-1974), who from 1926 worked freelance for the factory, was responsible for designing sales brochures and advertisements as well as the Gero logo. Between 1926 and 1932 the Zeist newspaper *Zeister Courant* published various advertisements, all courtesy of Hamstra, for Gero silver, Gero Gromalca (a chrome-plated variety) and Gero Alpacca. Theodorus Hooft (1900-1990), who worked for Gero as a chemical engineer, was commissioned to design tin products for the factory around 1930. A number of tin articles by Hamstra and Hooft were put onto the market in the early 1930s with great success. The Wall Street Crash in 1929 ushered in hard times for the Gerofabriek. One direct consequence was that in 1933 the Gerofabriken in Copenhagen was closed down and its production transferred to Holland. The designer Georg Nilsson moved house from Copenhagen to Zeist and in 1933 resumed work as a designer for the Gerofabriek. Nilsson served the Zeist factory from then until his retirement in the 1950s, designing a large assortment of daily use objects whose playful nature derives from

the plastic animal figures he incorporated in his designs. He was one of the Gerofabriek's key in-house designers. In 1931 the factory brought onto the market articles in the familiar stainless-steel Gero Zilmeta. Products in this material met the consumer's demand for cheaper goods. In those trying years of 1930-1933, the Gerofabriek joined forces with Plateelbakkerij Zuid-Holland in Gouda. This collaboration resulted in various tin-glazed earthenware articles, the Gouda firm's speciality, with a Gero-tin coating.

The ceramic items are almost all monochrome glazed and come in five colours: solid orange, blue, black, sand colour and white.

A price-list from those years mentions that three vases had a 'Vertani' colour scheme, a gradual merging of green and black. It also adds in brackets to some black-glazed items the term 'metaal-glazuur' (metal glazing). Their surface seems to be hammered metal. Many of the white pieces are crackle-glazed. It is not clear why production ceased in 1933, but the reason was probably disappointing sales. These articles were genuine decoration pieces and not exactly cheap. Immediately after the Second World War the Gerofabriek concentrated on producing pieces that had been made in the pre-war years. Designing new products was not a priority. In 1947 a branch of the Gerofabriek opened in Nieuw Weerdinge (in the north-east of the country, north of Emmen) where it was easier to get factory workers. In 1944 industrial designer Dick Simonis (1919) joined the ranks of Gero. Eight years later the new Dutch Assay Act obliged the Gerofabriek to change the name Gero silver to Gero Zilvium. As it was not real silver, that name was considered misleading. With the upsurge in the Dutch economy during the 1960s, production at the Gerofabriek got back into gear and the factory widened its international horizons. After Georg Nilsson retired in 1957, Ib Jensen, son of the Danish silversmith Georg Jensen, was taken on board as a product designer. After Jensen quit in 1962, Dick Simonis was the only designer working for the factory on a permanent basis.

In 1962 the Gerofabriek celebrated its first 50 years in a big way at nearby Zeist Castle with the exhibition 'De vork in de Steel' (The fork in the handle) organized by Rinze Hamstra. In the one-man show 'Eetgerei in Metaal' (Cutlery in metal), held in Amsterdam from 16 September to 16 October 1966, the finely wrought designs of Dick Simonis were exhibited in glass cases on the ground floor of the Stedelijk Museum.

In 1968 Gero took over the illustrious silverworks of P. Bruckmann & Söhne, based at Heilbron in Germany. But after 1970 the Gerofabriek found itself in increasing difficulties and the overseas branches had to be closed. Part of the Zeist production was transferred to the Nieuw Weerdinge factory, after which the original Zeist premises were closed down. In 1986 Gero was itself taken over by Koninklijke Van Kempen & Begeer in Zoetermeer where Gero cutlery is still made to this day. The failure to recognize the changing market, the antiquated production process and the prodigious

assortment are perhaps the main reasons why this first-rate company, for decades a leader in the field of table cutlery and allied products, was finally forced in 1974 to close its doors in Zeist for good.

GERAADPLEEGDE ARCHIEVEN

ARCHIEF IVKNO (Archief Instituut voor Kunstnijverheidsonderwijs, Rijksbureau voor Kunsthistorische Documentatie Den Haag)
ARCHIEF QUELLINUS (Archief Kunstnijverheidsschool Quellinus, Rijksbureau voor Kunsthistorische Documentatie Den Haag)
ARCHIEF VNF (Archief Vereniging Nederlands Fabrikaat, Nationaal Archief Den Haag)
GAE (Gemeentearchief Emmen)
GAZ (Gemeentearchief Zeist)
CK CHARLOTTENLUND, DENEMARKEN (Gentofte Kommune, Folkeregister te Charlottenlund, Denemarken)
IISG Internationaal Instituut voor Sociale Geschiedenis Amsterdam
JAARBEURSARCHIEF GAU (Archief Jaarbeurs, Gemeentearchief Utrecht)
KVK UTRECHT (Kamer van Koophandel Utrecht)
NAA HILVERSUM (Nederlands Audiovisueel Archief Hilversum)
NGKZ (Nederlands Goud-, Zilver- en Klokkemuseum, Schoonhoven)
RKD (Rijksbureau voor Kunsthistorische Documentatie Den Haag)
RVD (Rijksvoorlichtingsdienst Filmarchief Den Haag)
SAE ARHUS, DENEMARKEN (Statens Arkiver Erhvervsarkivet te Århus, Denemarken)

BRONNEN EN LITERATUUR

BELJON 1982
J.J. Beljon, *300 jaar Koninklijke Academie van Beeldende Kunsten 's-Gravenhage 1682-1982*, Den Haag 1982.
BERLAGE 1933
M. Berlage, 'Het zilver in ons interieur', *De Standaard* 10 november 1933.
BIERENS DE HAAN 1937
D. Bierens de Haan, 'Metalen gebruiksvoorwerpen en de moderne kunst', *Nederlandsch Fabrikaat, Maandblad der Vereeniging Nederlandsch Fabrikaat* 23 (1937) 12, pp. 428-432.
BLIJDENSTEIN 1983
R.K.M. Blijdenstein, 'Geschiedenis, bouwstijlen en woonhuistypen', reeks: *Zeist, Groei en Bouw*, deel 1, Zeist 1983.
BLOKKER, GESCHENKEN IN ZILMETA 1955
Blokker, *Geschenken in Zilmeta Gero Zilmeta*, oktober 1955.
BOOT 1987
M. Boot, 'Tafelgerei', in: cat. tent. *Holland in Vorm. Vormgeving in Nederland 1945-1987*, Amsterdam (Stedelijk Museum) 1987, pp. 174-179.
BRAUN-FELDWEG 1966
W. Braun-Feldweg, *Industriële Vormgeving*, Utrecht/Antwerpen 1966.
BROMBERG 1930
P. Bromberg, 'Nieuwe perspectieven. Onze branche op de jaarbeurs te Utrecht', *Binnenhuis* 12 (1930) 20, pp. 225-228.
BROMBERG 1933
P. Bromberg, 'De 28^e Utrechtse Jaarbeurs', *Binnenhuis* 15 (1933) 6, pp. 41-43.
BROUWER, HAFFMANS 2001
M. Brouwer, J. Haffmans, *Cris Agterberg beeldhouwer en sierkunstenaar*, Vianen 2001.

CAT. TENT. AMSTERDAM 1927
Tentoonstellingscatalogus *Tentoonstelling Nederlandschen Bond voor Kunst in Industrie*, Amsterdam (Stedelijk Museum) 1927.
CAT. TENT. AMSTERDAM 1941
Tentoonstellingscatalogus *Nederlandsche Bond voor Kunst in Industrie*, Amsterdam (Stedelijk Museum) 1941.
CAT. TENT. DEN HAAG 1960-1961
Tentoonstellingscatalogus *Nederlands zilver 1815-1960*, Den Haag (Gemeentemuseum) 1960-1961.
CAT. TENT. DEURNE 1964
Tentoonstellingscatalogus *De gedekte tafel vroeger en nu*, Deurne (Het Sterckshof, Provinciaal museum voor kunstambachten), Antwerpen 1964.
CAT. TENT. HAARLEM 1925
Catalogus voor de tentoonstelling van de *Nederlandsche Bond voor Kunst in Industrie*, BKI Haarlem (Museum van Kunstnijverheid) 1925.
CAT. TENT. ROTTERDAM/AMERSFOORT 1975-1976
Tentoonstellingscatalogus *Mensen en Zilver. Bijna twee eeuwen werken voor Van Kempen en Begeer*, Rotterdam (Museum Boijmans Van Beuningen)/Amersfoort (De Zonnehof), 1975-1976.
CAT. TENT. ZEIST 1962
Tentoonstellingscatalogus *De vork in de steel*, Zeist (Slot Zeist) 1962.
CAT. TENT. ZEIST 1987
Tentoonstellingscatalogus *Rinze Hamstra 1895-1974*, Zeist (Slot Zeist), Amsterdam 1987.
CIERAAD 2000
I. Cieraad, 'De gestoffeerde illusie', in: *Honderd jaar wonen in Nederland 1900-2000*, Rotterdam 2000, pp. 47-109.
CONTOUREN 1965
'Jaarbeurs, waardevolle instelling bij contacten met relaties in binnen- en buitenland', *Contouren* 2 (1965) maart, ongepag.
CONTRÔLEMERK 1915
'Het Contrôlemerk der Vereeniging', *Nederlandsch Fabrikaat, Maandblad der Vereeniging Nederlandsch Fabrikaat* 1 (1915) 3, pp. 1-2.
CORNELIS 1993
A. Cornelis, *Dromen tussen Europa en de V.S.: een cultuurhistorische studie van 100 jaar luxe-vervoer aan boord van de transatlantische passagiersschepen (1840-1940)*, z.p. 1993 (proefschrift Rijksuniversiteit Leiden).
VAN DIJK 1952
W. van Dijk, '40 jaar Gero', *Onder de Toren* 1 (1952) 3, pp. 5-7.
DIRECTIE 1953
'De Directie', *Onder de Toren* 1 (1953) 7, p. 1.
VAN EGMOND 2000
R.E.D. van Egmond, "'Plazuid"-aardewerk met Gero-tin', *Vormen uit Vuur* 3 (2000) 172, pp. 24-29.
ELLENS 1926
H. Ellens, *Onze Disch*, Rotterdam 1926 (uit de serie *De toegepaste kunsten in Nederland*).
FABRICAGE 1955
'Fabricage van Gero-tin', *Onder de Toren* 3 (1955) 6, p. 6.
FEITH 1925
J. Feith (red.), *Nederlands grootste bedrijven vanuit de lucht*, Leiden 1925.
FOCK 1983
W. Fock, R. Kras, *Technieken in de kunstnijverheid. Goud en Zilver*, Leiden 1983.
FORDHAM 1962
P. Fordham, 'Dutch Design', *The Sunday Times* 12 augustus 1962, p. 25.

GERO 1965
Gero binnenste buiten. Gegevens over het begrip Gero en de productie van Geroartikelen, z.p. 1965.
GOED WONEN 1979
'Goed Wonen en haar idealen', in: *Goed Wonen. Een Nederlandse wooncultuur 1946-1968*, speciaal nummer van *Wonen-TABK* (1979) 4/5, pp. 23-39.
DE GRAAFF 1952
H. de Graaff, 'Eigen fabrikaat', *Onder de Toren* 1 (1952) 1, pp. 3-4.
DE GRAAFF 1953
H. de Graaff, 'Eigen fabrikaat', *Onder de Toren* 1 (1953) 8, p. 2.
GROOT 1996
M. Groot, 'Reflections on Everyday Taste: Furniture Shops, Department Stores and the Furnishing of the Home 1895-1940', in: A. Schuurman, P. Spierenburg (ed.) *Private Domain, Public Inquiry. Families and Life-styles in the Netherlands and Europe, 1550 to the Present*, Hilversum 1996, pp. 146-190.
GROOT, GAILLARD 1999
M. Groot, K. Gaillard, 'Veelzijdige bedrijvigheid tussen ambacht en industrie. Moderne kunstnijverheid en industriële vormgeving in en om Leiden, 1895-1940', in: D. Wintgens Hötte, A. de Jongh-Vermeulen (red.), *Dageraad van de Moderne Kunst. Leiden en omgeving 1890-1940*, Zwolle/Leiden 1999, pp. 117-172.
HARTOG 1985-1986
S. Hartog, 'Gero', in: cat. tent. *Industrie & Vormgeving in Nederland 1850-1950*, Amsterdam (Stedelijk Museum) 1985-1986, pp. 223-228.
HILKHUIJSEN 2001
J. Hilkhuisen, *Delftse Art Nouveau*, Assen/Zwolle 2001.
IBELINGS
H. Ibelings, 'Langs gebaande paden. De timide avantgarde van het traditionalisme', in: E. Bergvelt, F. van Burkom, K. Gaillard (red.), *From Neo-Renaissance to Post-modernism. A hundred and twenty-five years of Dutch interiors, 1870-1995. Honderduijfentwintig jaar Nederlandse interieurs, Van neorenaissance tot postmodernisme, 1870-1995*, Rotterdam 1996, pp. 234-257.
JAARBEURS 1934
'Nederland op de Parijse Jaarbeurs', *De Jaarbeurs* (1934) 20, pp. 367-368.
JAARBEURS 1956
'40 jaar Koninklijke Nederlandse Jaarbeurs', *Onder de Toren* 4 (1956) 8 pp. 2-3.
JAARBOEK V.A.N.K. 1930
Jaarboek Nederlandsche Vereeniging Ambachts- en Nijverheidskunst, Rotterdam 1930.
JENSEN Z.J.
I. G. Jensen, *Der var engang en sølusmed. Historien om min far Georg Jensen*, Rudkøbing z.j.
JINTES, POL-TYSZKIEWICZ 1994
L.F. Jintes, J.T. Pol-Tyszkiewicz, *Chris van der Hoef 1875-1933*, Assen/Leiden/Gent 1994.
KOMPAGNIE 1994
J.H. Kompagnie, 'Polarisatie in het plateel. Werkers en werkomstandigheden bij de Plateelbakkerij Zuid-Holland', in: N. Sluiter-Seiffert (red.), *N.V. Koninklijke Plateelbakkerij Zuid-Holland*, Zwolle/Gouda 1994, pp. 123-132.
KREKEL-AALBERSE 1989
A. Krekel-Aalberse, *Modern Zilver 1880-1940*, Amsterdam 1989.
KREKEL-AALBERSE, RAASSEN-KRUIJMEL E.A. 1996
A. Krekel-Aalberse, E. Raassen-Kruimel e.a., *Jan Eisenloeffel (1867-1940)*, Zwolle/Assen 1996.

- KREKEL-AALBERSE 2001
Krekel-Aalberse, C.J.A. *Begeer* (1883-1956), Zwolle/Assen 2001.
- KREKEL-AALBERSE 2002
A. Krekel-Aalberse, 'Gestroomlijnd zilver van Gustav Beran', *Museumtijdschrift Goud-, Zilver- en Klokkemuseum*, Schoonhoven (2002) 19.
- LEPELS 1957
Lepels, vorken, messen, Zeist 1957.
- LIEFKES 1989
J.R. Liefkes, *Copier glasontwerper/glaskunstenaar glass designer/glass artist*, Den Haag 1989.
- MET OPEN VIZIER 1928
Met Open Vizier. Antwoord van de Gerofabriek Zeist op de brochure 'Onder Valschen Vlag', Zeist, 1928.
- MESSEN 1949
'Messen', in: *Hoe maakt men?*, z.p. 1949, pp. 47-52.
- NEDERLANDSCH FABRIKAAT 1915
Nederlandsch Fabrikaat, Maandblad der Vereeniging Nederlandsch Fabrikaat 1 (1915) 5, p. 21.
- NEDERLANDSCH FABRIKAAT 1916
Nederlandsch Fabrikaat, Maandblad der Vereeniging Nederlandsch Fabrikaat 2 (1916) 3, pp. 66-67.
- NEDERLANDSCH FABRIKAAT 1917
Nederlandsch Fabrikaat, Maandblad der Vereeniging Nederlandsch Fabrikaat 3 (1917) 2, p. 38.
- NEDERLANDSCH FABRIKAAT 1921
Nederlandsch Fabrikaat, Maandblad der Vereeniging Nederlandsch Fabrikaat 7 (1921) 15, pp. 450-452.
- NEDERLANDSCH FABRIKAAT 1924
Nederlandsch Fabrikaat, Maandblad der Vereeniging Nederlandsch Fabrikaat 7 (1924) 10, p. 107.
- NEDERLANDSCH FABRIKAAT 1925
Nederlandsch Fabrikaat, Maandblad der Vereeniging Nederlandsch Fabrikaat 11 (1925) 5, p. 93.
- NEDERLANDSCH FABRIKAAT 1933
Nederlandsch Fabrikaat, Maandblad der Vereeniging Nederlandsch Fabrikaat 19 (1933) 4, pp. 174-179.
- NEDERLANDSCH FABRIKAAT 1936
Nederlandsch Fabrikaat in Nederlandsch Oost en West Indië, 10 (1936) 8, p. 123.
- NEDERLANDSCH FABRIKAAT 1940
Nederlandsch Fabrikaat, speciale jubileum-uitgave ter gelegenheid der Herdenking van het 25-jarig bestaan der vereeniging 'Nederlandsch Fabrikaat', Heerlen 1940.
- NEDERLANDSCH FABRIKAAT 1941
'Uit de Nederlandsche kunstnijverheid', *Nederlandsch Fabrikaat, Maandblad der Vereeniging Nederlandsch Fabrikaat* 27 (1941) 1, p. 40.
- NEDERLANDSCH FABRIKAAT 1947
Nederlandsch Fabrikaat, Maandblad der Vereeniging Nederlandsch Fabrikaat 30 (1947) 4, p. 64.
- NIJHOF 1994
E. Nijhof, 'Fabrieksdorpen in Nederland 1850-1940', in: *Erfgoed van Industrie en techniek*, 2 (1994), pp. 34-47.
- ONTWIKKELINGSGANG Z.J.
'De ontwikkelingsgang van lepel, vork en mes', in: *Nederland maakt het*, z.p. z.j., pp. 17-24.
- POVÉE 1995
H. Povée, *De eeuw van Blokker. 100 jaar huishoudbranche in Nederland*, Bussum 1995.
- PRIJSCOURANT GLAD HOLLANDSCH GERO-TIN Z.J. [CA. 1925]
Glad Hollandsch Gero-tin, N.V. Gerofabriek Zeist, z.j. [ca. 1925].
- PRIJSCOURANT GERO-ZILVER 1925
Gero-zilver, N.V. Gerofabriek Zeist 1925.
- PRIJSCOURANT HET HUISELIJK INTERIEUR Z.J. [1928]
Het huiselijk interieur, N.V. Gerofabriek Zeist z.j. [1928].
- PRIJSCOURANT GEEF GERO Z.J. [1930]
Geef Gero, N.V. Gerofabriek Zeist z.j. [1930].
- PRIJSCOURANT GERO-ZILVER Z.J. [1931]
Gero-zilver, N.V. Gerofabriek Zeist, [september 1931].
- PRIJSCOURANT ECHT ZILVER SCHEPWERK EN CASSETTES 1932
Echt zilver schepwerk en cassettes, Koninklijke Zilverfabriek Gerritsen en Van Kempen Zeist, april 1932.
- PRIJSCOURANT GERO-ZILVER 1933
Gero-zilver, N.V. Gerofabriek Zeist, april 1933.
- PRIJSCOURANT GERO-TIN 1933
Gero-tin, N.V. Gerofabriek Zeist, september 1933.
- PRIJSCOURANT GERO-ZILVER LEPELS EN VORKEN 1934
Gero-zilver lepels en vorken, N.V. Gerofabriek Zeist, november 1934.
- PRIJSCOURANT GERO-TIN 1934
Gero-tin, N.V. Gerofabriek Zeist, 1934.
- PRIJSCOURANT GERO-ZILVER, SERVIESWERK 1936
Gero-zilver, servieswerk, N.V. Gerofabriek Zeist, september 1936.
- PRIJSCOURANT GERO ZILVER LEPELS EN VORKEN 1936
Gero Zilver lepels en vorken, N.V. Gerofabriek Zeist, september 1936.
- PRIJSCOURANT GERO ZILVER 1937
Gero Zilver, N.V. Gerofabriek Zeist, oktober 1937.
- PRIJSCOURANT ZILMETA VLEKVRIJ DOOR EN DOOR 1938
Zilmeta vlekvrj door en door, N.V. Gerofabriek Zeist, september 1938.
- PRIJSCOURANT GERO MESSEN 1938
Gero messen, N.V. Gerofabriek Zeist, februari 1938.
- PRIJSCOURANT ZILMETA VLEKVRIJ DOOR EN DOOR 1939
Zilmeta vlekvrj door en door, N.V. Gerofabriek Zeist, januari 1939.
- PRIJSCOURANT GERO-TIN 1940
Gero-tin, N.V. Gerofabriek Zeist, januari 1940.
- PRIJSCOURANT GERO-TIN 1951
Gero-tin, N.V. Gerofabriek Zeist, november 1951.
- PRIJSCOURANT GERO-ZILVER 1951
Gero-zilver, N.V. Gerofabriek Zeist, oktober 1951.
- PRIJSCOURANT GERO ZILVIUM 1958
Gero Zilvium, januari 1958
- RAMAKERS 1985
R. Ramakers, *Tussen kunstnijverheid en industriële vormgeving. De Nederlandsche Bond voor Kunst in Industrie*, Utrecht 1985.
- RAMAKERS 1985-1986
R. Ramakers, 'De Jaarbeurs 1917-1942', in: cat. tent. *Industrie & Vormgeving in Nederland 1850-1950*, Amsterdam (Stedelijk Museum) 1985-1986, pp. 58-74.
- DE ROODE, DE ZOETE 1998
I. de Roode, S. de Zoete, *Met Wilhelmina aan tafel: Nederlands gelegenheidsdamast 1898-1998*, Zwolle 1998.
- VAN ROSSUM 1955
D. van Rossum, '12 1/2 jaar Gero-vakopleiding', *Onder de Toren* 3 (1955) 8, p. 7.
- SÄNGER, HENNZE 2001
SANDFORT (RED.) 1956
A.J.P.G. Sandfort (red.), *Veertig Jaar Koninklijke Nederlandse Jaarbeurs*, Utrecht 1956.
- R. Sängner, J. Hennze, *Silber aus Heilbronn für die Welt. P. Bruckmann & Söhne (1805-1973)*, Heilbronn (Städtische Museen) 2001.
- SCHIPPER Z.J.
P. Schipper, *Tussen Forceerstaak en Gietmal. 100 jaar metaalwaren uit Tiel*, Tiel, z.j.
- SIMONIS 1955
H.J.M. Simonis, 'De Gerofabriek 1945-5 mei-1955', *Onder de Toren* 3 (1955) 9, pp. 2-4.
- SNOEK 1918
H.F.R. Snoek, 'Een nationaliteitskenmerk voor nijverheidsproducten', *Nederlandsch Fabrikaat, Maandblad der Vereeniging Nederlandsch Fabrikaat* 2 (1918) pp. 28-35.
- SPITZEN, VERSCHUUREN 2000
W. Spitzen, A. Verschuuren, *ESKAF Eerste Steenwijker Kunst-Aardewerk Fabrik 1919-1934*, cat. tent. Leeuwarden (Prinsessehof), Amsterdam 2000 (ook verschenen als themanummer van *Vormen uit Vuur. Mededelingenblad Nederlandse vereniging van vrienden van ceramiek en glas* 170/171 (2000/1-2)).
- VAN TUSSEN BROEK 1933
O. van Tussenbroek, *Gebruiks- en siervoorwerpen in het binnenhuis*, Amsterdam 1933.
- VEILINGCATALOGUS ZEIST 1976
Veilingcatalogus, 'N.V. Gerofabriek', Hotel Figi Zeist, 12 februari 1976.
- VISSER 1988
L. Visser, 'Zeist, groei en bouw. De straatnamen van Zeist. Ook straatnamen zijn monumenten', reeks: *Zeist, groei en bouw*, deel 9, Zeist 1988.
- VOGELS 1994
H. Vogels, 'Van servaas tot servies', in: N. Sluiter-Seijffert (red.), *N.V. Koninklijke Plateelbakkerij Zuid-Holland*, Zwolle/Gouda 1994, pp. 29-121.
- VOORTHUYSEN 1999
W.D. Voorthuysen, *Het zilveren Zeist. De geschiedenis van de Zeister bestekindustrie (±1900 - ±1980)*, Zeist 1999.
- V.D. W. 1955A
v.d. W., 'Ons bedrijf in bezettingstijd', *Onder de Toren* 3 (1955) 9, pp. 4-8.
- V.D. W. 1955B
v.d. W., 'Gezamenlijke huldiging van de 40- en 25-jarige jubilarissen van 1955 en afscheid van onze oudste directeur, de heer S.L. Vermeer', *Onder de Toren* 4 (1955) 5, pp. 10-15.
- V.D. WEIJER 1962
H. v.d. Weijer, 'Een oud-directeur ziet terug. Aspecten rond de leiding van ons bedrijf in vroeger jaren', *Onder de Toren* (1962) 50 jaar Gero, ongepag.
- DE WIJN 1948
C.J. de Wijn, 'Leerlingstelstels (III)', *Maandblad van de Vereniging Nederlands Fabrikaat* 31 (1948) 7, pp. 96-99.
- WILLEMS 1994
G. Willems, 'Korte geschiedenis van de fabriek', in: N. Sluiter-Seijffert (red.), *N.V. Koninklijke Plateelbakkerij Zuid-Holland*, Zwolle/Gouda 1994, pp. 9-27.

PERSONEN- EN
ZAKENREGISTER

De vette getallen verwijzen naar de nummers van de afbeeldingen

7, de 52
Agterberg, Cris 81 116
Amefa 104
Amphora, Tegel- en
Fayencefabriek 55, 56
Amstelhoek 55
Anderson, firma K. 97
Angora Silver Plate Co. Ltd 26
Arti & Amicitiae 65
Arzberg 41
AVRO 53

Ballin, Mogens 72-74
Bauhaus 61-63, 106
Bazel, K.P.C. de 15, 63
Beatrix, Prinses 81
Beek, J. ter 12
Beek, P.P. van 23 25
Begeer, C.J.A. 63
Bellefroid, Edmond 104
Bemetel, stichting 24
Beran, Gustav 98, 102
Bernadotte, Sigvard 102
Bertheux, W. 129
Bijenkorf, De 41, 78
Bindesbøl, Thorvald 74
BK 41
BKI 44, 49-51, 56, 63, 81, 106
Blokker 41 58
Bolsover, Thomas 31
Bommer 101
Brearly, H. 34
Broek, G. ten 31
Brom, Jan 55
Brom, Jan Hendrik 55
Bromberg, P. 47, 51
Bruckmann & Söhne, P. 25-27,
29, 49, 105, 106 138
Bruinewold Riedel, Engbert 18

Centraal Instituut voor
Industrieontwikkeling zie
CIVI
Centrum voor Industriële
Vormgeving 52 69
CIVI 29, 30
Cochius, P.M. 49
Copier, A.D. 47, 49, 51, 52, 57,
63-65, 72, 80, 106 21, 75, 90-93,
94, p. 107

D'Hont, Pieter 23, 30 2, 24,
Daalderop & Zn. 33, 78
Decker, Fons 86, 87
Defesche, J. 48
Derkinderen, A.J. 65
Deutsche Gesellschaft für
Goldschmiedekunst 105
Dijk, W. van 14
Dissel, J.E. van 49
Dissel, N.V. Linnenfabrieken
E.J.F. Van 50
Dittert, Karl 105 138

Eerste Nederlandsche Fabriek
van Nieuw Zilverwerken, v.h.
M.J. Gerritsen & Co. 12, 13, 31,
33, 44-47 1, 63
Eerste Steenwijker Kunst-
Aardewerfabriek (ESKAF) 66
Ehrlich, Christa 47, 65 93
Eindhovenense Linnenfabrieken
49
Eisenloeffel, J. 49, 51, 55, 61, 63,
72, 106 87-89, p. 107
Ekco Product Company 24
Elkington, G.R. & H. 31
Ellens, Harm 56

Faraday, Michael 31

Gero Trading AG 26
Gero-International 26
Gerodorp,
Woningbouwvereniging 16
Gerofabriken, A.S. 17, 18, 74-76
Geropersoneel, Het 17, 106
Gerritsen & Co., M.J. 9, 12
Gerritsen, J.A. 12
Gerritsen, J.A.A. 12
Gerritsen, M.J. 12, 13
Gidding, Jaap 86
Gispens & Co., Firma W.H. 47,
52
Gispens, W.H. 52, 104
Gist- en Spiritusfabriek
Glasfabriek Leerdam 8, 49, 50,
57, 63, 65 75
Goed Wonen, Stichting 100,
104
Goedewaagen, D.A. 51
Goedewaagen's Koninklijke
Hollandsche Pijpen- en
Aardewerfabriek 52, 104
Goudsmit, L. 50
Gouwe, W.F. 49
Groot, Jan 18

Ham, V.d. Jzn. 34
Hamstra, Rinze 20, 24, 25, 51,
65, 66, 68, 69, 71, 72, 80, 86,
87, 106 20, 21, 41, 44, 87, 95-97,
99, p. 107
Hartog, Stephen 9
Hendriks, J.A. 23, 24, 29 25
Hengelosche Bouw
Vereniging 15
Herder Abr. Sohn, Friedrich
34
Herder, Richard Abr. 34
Hoef, Chris van der 18, 40, 45,
47, 49-53, 55-57, 59, 61-63, 65,
66, 68, 71, 72, 80, 86, 106 11, 21,
43, 67, 70a-f, 71-74, 76-78, 80-
85, 99, 122, p. 107
Hoeker & Zoon 63
Holland-Amerika Lijn 14
Hollandia Plate, N.V. 26
Hoof, Theodorus 61, 62, 71,
72, 106 42, 86, 99-102, p. 107
Hoyng, W.A. 48
Hoyng-Jungerhans 40, 97 41
Hunter-Douglas 29

Ilv 51, 52, 106
Instituut voor Industriële
Vormgeving zie Ilv
Instituut voor Sier- en
Nijverheidskunst zie ISN
ISN 49

Jacobs, J.A. 97
Jacobsen, Arne 78
Jansma, Arie 104
Jensen, Georg 51, 72-74, 97,
102, 104, 106 23
Jensen, Ib 97 104-106 136, 137
Jintes, L. 56
Juliana, Prinses/Koningin 24,
53 28, 70d

Kamphoff, J.S. 56
Keuning, J.R. 29
Kho Liang le 52, 104
Kinheim, Tapijtknoperij 53
KIO 52
KLM 105
Koninklijke Fabriek van
Gouden en Zilveren Werken
Gerritsen en Van Kempen 30,
34, 55
Koninklijke Nederlandsche
Edelmetaal Bedrijven Van
Kempen, Begeer en Vos 30
Koninklijke Nederlandsche
fabriek van Gouden en
Zilveren Werken J.M. van
Kempen & Zonen 46, 55

Koninklijke Paketvaart
Maatschappij 14
Koninklijke Utrechtse Fabriek
van Zilverwerken N.V. C.J.
Begeer 55, 63
Koninklijke Van Kempen en
Begeer 9, 30, 98, 102
Kortlandt, Jan 13
Kouwenberg, A. 48
Kramer, Friso 52, 104
Kring Industriële
Ontwerpers zie KIO
Kristal-Unie, N.V. 48
Krop, Hildo 66
Kurz, C. & Co. 33

Levie, S. 129
Loo, W. van der 97
Lorm, Cornelis de 86
LOV, N.V. Oosterbeekse
Meubelfabriek Labor Omnia
Vincit 49
Lubach, Rienk 55

Maatschappij tot Exploitatie
van Jaarbeursgebouwen, N.V.
47
Marken, J.C. van 15
Metawa 33
Metz & Co. 50
Miner, J. 18
Møller, H.C. 18
Muller, Leen J. 86
Muller, Willem A. 86

NCRV 53, 71
Nederlandsche Bond voor
Kunst in Industrie zie BKI
Nederlandsche Fabriek
Gouden en Zilveren Werken
Gerritsen en Van Kempen 32,
34
Nederlandsche fabriek van
gouden en zilveren werken
voorheen J.A.A. Gerritsen 12
Nederlandsche Maatschappij
voor Nijverheid en Handel 45
NIDf 52, 100
Nielsen, Evald 97 123
Nieuwenkamp, Willem Gerrit
12
Nieuwenkamp, Willem
Gerrits 12, 13
Nilsson, Georg 8, 17, 18, 24, 45,
51, 53, 59, 61, 68, 71-78, 80, 81,
97, 98, 102, 104, 106 p. 6, 10, 15,
16, 21, 22, 32, 33, 35, 36, 39, 40,
42, 46, 79, 102-115, p. 107

Oosterhuis, H. 29, 30
Pander & Zn., H. 50
Pelt, G. 49
Penaat, Willem 49
Philips 15, 104
Ploeg, De 104
Poulsen, N.P.C. 18
Poulsen, N.V.P. 18
Puiforcat, Jean-Emile 62

Quattlander, Kurt 105
Quattlander, Peter Ulrich 105
51

Raad voor Industriële
Vormgeving 52
Ram, N.V. Plateelbakkerij 49,
50
Ramakers, Renny 47, 50
Regout, Petrus 15, 53
Reppel, N.V. 26
Rietveld, Gerrit 104
Rietveld, Wim 52, 100, 104
Rogge, Elisabeth 8
Roland Holst, R.N. 65
Roolvink, B. 29, 30
Rotterdamsche Lloyd 14

Royal Interocean Line 97
Royen, J.F. van 49
Rozenburg, Plateelbakkerij 86
Sikkens 104
Simonis, Dick 52, 53, 71, 78,
97-102, 104, 106 37, 47, 68, 69,
123-135, p. 107
Simonis, H.J.M. 12-14, 18, 23,
45, 48, 50, 52, 71, 97 2
SIV 51
Sluyterman, Th.K.L. 55
Société Céramique 48
Sola 13, 23
Sørensen, Karl Peter 18
Stam, F. 77
Stichting Industriële
Vormgeving zie SIV
Stijl, De 65
Stoomvaartmaatschappij
Nederland 14
Stork & Co. 15, 49
Straalen, J.J. van 16 5-9

Trooswijk, S.I. & A. 30
Tussenbroek, Otto van 63
Twiinstra, Tjeerd Jacob 48

Valk, Hendrik Jacobus 55
VANK 63
Veen, Gerrit van der 81
Verbond van Nederlandse
Werkgevers 45, 48
Vereeniging Nederlandsch
Fabrikaat zie VNF
Vereniging van beoefenaars
der gebonden kunsten CKf 52
Vermeer, S.L. 13, 18, 23, 69
VNF 18, 44-46, 48-51, 57, 106
Vogels, Hans 84
Voorthuysen, W.D. 12
Vos & Co. N.V. fabriek van
Gouden en Zilveren werken
v/h Jac. 46
Vroom, N.A. 52
Vroom & Dreesmann 41

Wilhelmina, Koningin 53, 55
70a, 70e
Willem de Zwijger 53 70f
WMF 27, 104
Woning, De 61
Württembergische
Metallwarenfabrik zie WMF

Zeiler, H. 23, 24, 52, 97, 98, 104
25, 129
Zeiler, M. 129
Zijl, Lambertus 55
Zilverfabriek Voorschoten
N.V. 47, 49, 55, 65 93
Zilverstad 104
Zocher, L.P. 15
Zuid-Holland, N.V.
Plateelbakkerij 8, 9, 40, 48, 50,
53, 57, 59, 61, 80, 82, 84-87, 117-
121, p. 107
Zwedenhuis 78

COLOFON

Tekstredactie
Marjan Groot
Vertaling samenvatting
John Kirkpatrick
Fotografie
Tom Haartsen
Vormgeving
Arlette Brouwers & Koos van der Meer
Lithografie en druk
Snoeck-Ducaju & Zoon, Gent

©2002 Rosalie van Egmond /
Uitgeverij 010, Rotterdam
[www.010publishers.nl]

ISBN 90-6450-473-3

Het Drents Museum in Assen organiseerde naar aanleiding van het verschijnen van het boek de tentoonstelling 'Geef Gero! Art Deco-ontwerpen in metaal' van 7 december 2002 tot 16 februari 2003.

IN DEZE REEKZ ZIJN TEVENS VERSCHENEN BIJ UITGEVERIJ 010
H. Boterenbrood, *Weverij De Ploeg*, Rotterdam 1989
(ISBN 90-6450-086-X)
E. Jamin, L. Schwenke, S. Weijnen, *Artifort*, Rotterdam 1990
(ISBN 90-6450-108-4)
P. Faber, *My Home / Bas van Pelt. Binnenhuisarchitectuur 1931-1995*,
Rotterdam 1995 (ISBN 90-6450-227-7)
P. Timmer, *Metz & Co. De creatieve jaren*, Rotterdam 1995
(ISBN 90-6450-254-4)
J. Clarijs, *'t Spectrum. Moderne meubelvormgeving en naorlogs
idealisme*, Rotterdam 2002 (ISBN 90-6450-462-8)

HERKOMST AFBEELDINGEN

Centraal Bureau voor de Statistiek, Voorburg, 11, 62; Rosalie van
Egmond, 2, 6, 7, 9, 24, pag. 107; Fotocollectie IISG, Amsterdam, 31,
38; CAZ, archief BWT 1731, 5, 8; Tom Haartsen, 4, 13-16, 18, 22, 29, 32,
37, 39, 40, 43, 52-57, 70a-f, 73-80, 84-86, 90, 92-97, 99, 100, 106, 107,
112-114, 117-122, pag. 107; Jaarbeursarchief GAU, arch.nr. 382, 63
(inv.nr. 3020), 64 (inv.nr.3035), 65 (inv.nr. 3049); KLM Aerocarto,
Arnhem, 19; Koninklijke Bibliotheek, Den Haag, 21, 23, 36, 41, 44, 68;
Museum Boijmans Van Beuningen, Rotterdam, 130; RKD, Den
Haag, 30, 69, 87; Stedelijk Museum, Amsterdam, 67; Studio 2000
Art Gallery, Amsterdam-Blaricum, 20; Universiteit Leiden, 66;
Frans Verdonk, 116.

PAG. 1 Afbeelding uit prijscourant *Gero-zilver* z.j. [1931], p.1.
PAG. 2 Vaas model 1607, Plateel 'Plazuid' met Gero-tin, 1933

